

# PROSPEKT

für den Fonds

## **FTC Gideon I** mit den Tranchen **FTC Gideon I Inst** **FTC Gideon I Fund**

**Miteigentumsfonds gemäß InvFG 2011 idgF**

ISIN-Code (Fund):

ISIN-Code (Inst):

AT0000A0JQ22 (Ausschüttungsanteile)

AT0000A1GPR7 (Ausschüttungsanteile)

AT0000499785 (Thesaurierungsanteile)

AT0000A1GPS5 (Thesaurierungsanteile)

der

**ERSTE-SPARINVEST Kapitalanlagegesellschaft m.b.H.**  
**Am Belvedere 1**  
**A - 1100 Wien**

Dieser Prospekt wurde entsprechend den an die Bestimmungen des österreichischen Investmentfondsgesetzes 2011 angepassten Fondsbestimmungen erstellt und wurde am 6.7.2017 kundgemacht.

Es wird darauf hingewiesen, dass dieses Dokument am 7.7.2017 in Kraft tritt.

Letzte vorherige Veröffentlichungen: 4.1.2006, 7.9.2007, 20.6.2008, 19.2.2009, 27.5.2009, 21.10.2009, 3.10.2009, 20.1.2010, 23.1.2010, 20.5.2010, 18.3.2011, 31.8.2011, 15.12.2011, 18.4.2012, 5.10.2012, 30.4.2013, 31.12.2013, 1.3.2014, 29.4.2015, 10.12.2015, 17.3.2016

Letzte Verständigung gem. § 133 InvFG 2011 (Datum Upload OeKB): 12.5.2014, 20.10.2015

Bei elektronischer Zurverfügungstellung kann sich die Formatierung im Vergleich zu dem bei der OeKB hinterlegten Original ändern.

Der Prospekt inklusive der Fondsbestimmungen, die Wesentliche Anlegerinformation, sowie die Halbjahres- und Rechenschaftsberichte sind auch auf der Homepage der ERSTE-SPARINVEST Kapitalanlagegesellschaft m.b.H., [www.erste-am.com](http://www.erste-am.com) abrufbar.

## **DISCLAIMER FÜR VERTRIEB von Non-US-Fonds an US-Kunden**

Im Zuge der Umsetzung der US-amerikanischen FATCA-Steuerbestimmung („Foreign Account Tax Compliance Act“) wurde der Fondsregistrierungsprozess bei der US-amerikanischen IRS („Internal Revenue Service“) durchgeführt.

Der Fonds gilt damit im Sinne genannter Bestimmungen als FATCA-konform.

### **Verkaufsbeschränkung**

Die ausgegebenen Anteile dieses Sondervermögens dürfen nur in Ländern öffentlich angeboten oder verkauft werden, in denen ein solches öffentliches Angebot oder ein solcher Verkauf zulässig ist. Sofern nicht von der Verwaltungsgesellschaft oder einem von ihr beauftragten Dritten eine Anzeige bei den örtlichen Aufsichtsbehörden eingereicht bzw. eine Erlaubnis von den örtlichen Aufsichtsbehörden erlangt wurde und soweit eine solche Anzeige oder Genehmigung nicht vorliegt, handelt es sich daher nicht um ein Angebot zum Erwerb von Investmentanteilen.

Die Anteile wurden und werden nicht nach dem *United States Securities Act* aus dem Jahr 1933 in seiner jeweils geltenden Fassung (nachfolgend als „Gesetz von 1933“ bezeichnet) oder nach den Wertpapiergesetzen eines Bundesstaates oder einer Gebietskörperschaft der Vereinigten Staaten von Amerika oder ihrer Territorien, Besitzungen oder sonstiger Gebiete registriert, die ihrer Rechtshoheit unterstehen, einschließlich des Commonwealth von Puerto Rico (nachfolgend als „Vereinigten Staaten“ bezeichnet).

Die Anteile dürfen nicht in den Vereinigten Staaten öffentlich angeboten, verkauft oder anderweitig übertragen werden. Die Anteile werden auf Grundlage einer Befreiung von den Registrierungsvorschriften des Gesetzes von 1933 gemäß Regulation S zu diesem Gesetz angeboten und verkauft. Die Verwaltungsgesellschaft bzw. das Sondervermögen wurde und wird weder nach dem *United States Investment Company Act* aus dem Jahr 1940 in seiner geltenden Fassung noch nach sonstigen US-Bundesgesetzen registriert. Dementsprechend werden Anteile weder in den Vereinigten Staaten noch an oder für Rechnung von US-Personen (im Sinne der Definitionen für die Zwecke der US-Bundesgesetze über Wertpapiere, Waren und Steuern, einschließlich Regulation S zum *United States Securities Act* von 1933) (nachfolgend zusammen als „US-Personen“ bezeichnet), öffentlich angeboten oder verkauft. Spätere Übertragungen von Anteilen in den Vereinigten Staaten bzw. an US-Personen sind unzulässig.

Die Anteile wurden von der US-Wertpapier- und Börsenaufsichtsbehörde, der *Securities and Exchange Commission* (nachfolgend als „SEC“ bezeichnet) oder einer sonstigen Aufsichtsbehörde in den Vereinigten Staaten weder zugelassen, noch wurde eine solche Zulassung verweigert; darüber hinaus hat weder die SEC noch eine andere Aufsichtsbehörde in den Vereinigten Staaten über die Richtigkeit und Angemessenheit dieses Prospekts bzw. die Vorteile der Anteile entschieden. Die *United States Commodity Futures Trading Commission* (US-Warenterminhandelsaufsichtsbehörde) hat weder dieses Dokument noch sonstige Verkaufsunterlagen für die Verwaltungsgesellschaft bzw. das Sondervermögen geprüft oder genehmigt.

Niemand ist zur Abgabe von Erklärungen oder Zusicherungen befugt, die nicht im Prospekt bzw. in den Unterlagen enthalten sind, auf die im Prospekt verwiesen wird. Diese Unterlagen sind am Sitz der Verwaltungsgesellschaft öffentlich zugänglich.

Dieser Prospekt darf nicht in den Vereinigten Staaten in Umlauf gebracht werden.

Anleger, die als „*Restricted Persons*“ im Sinne der US-Regelung No. 2790 der „*National Association of Securities Dealers*“ (NASD 2790) anzusehen sind, haben ihre Anlagen in dem Sondervermögen der Verwaltungsgesellschaft unverzüglich anzuzeigen.

## **ABSCHNITT I ANGABEN ÜBER DIE VERWALTUNGSGESELLSCHAFT**

### **1. Firma und Sitz; Rechtsform; Gründungszeitpunkt; Angabe des Registers und der Registereintragung; geltende Rechtsordnung**

Verwaltungsgesellschaft des in diesem Prospekt näher beschriebenen Investmentfonds ist die ERSTE-SPARINVEST Kapitalanlagegesellschaft m.b.H. mit Sitz in A-1100 Wien, Am Belvedere 1.

Mit Wirkung vom 1.1.1998 wurde die am 29.3.1965 gegründete Sparinvest Kapitalanlagegesellschaft m.b.H., welche nach mehrmaligen gesellschaftsrechtlichen Änderungen ab 13.6.1996 als SparInvest Austria Kapitalanlagegesellschaft m.b.H. registriert wurde, als übertragende Gesellschaft mit der am 7.11.1985 gegründeten DIE ERSTE-Kapitalanlagegesellschaft m.b.H. als übernehmende Gesellschaft zur ERSTE-SPARINVEST Kapitalanlagegesellschaft m.b.H. verschmolzen.

Die ERSTE-SPARINVEST Kapitalanlagegesellschaft m.b.H. ist eine Verwaltungsgesellschaft im Sinne des InvFG 2011 und ein Alternativer Investmentfonds-Manager im Sinne des AIFMG. Sie hat die Rechtsform einer Gesellschaft mit beschränkter Haftung (GmbH), unterliegt der österreichischen Rechtsordnung und ist beim Firmenbuchgericht, Handelsgericht Wien, unter der Firmenbuchnummer FN 81876 g eingetragen.

### **2. Angabe sämtlicher von der Verwaltungsgesellschaft verwalteter Investmentfonds**

Die derzeit von der ERSTE-SPARINVEST Kapitalanlagegesellschaft m.b.H. verwalteten Investmentfonds sind im Anhang 1 aufgelistet.

### **3. Angaben über die Geschäftsführung**

Mag. Heinz Bednar (Geschäftsführer Erste Asset Management GmbH)  
Günther Mandl  
Christian Schön (Geschäftsführer Erste Asset Management GmbH)

### **4. Aufsichtsrat**

Mag. Wolfgang Traindl, Vorsitzender (Leiter Private Banking und Asset Management, Erste Bank der oesterreichischen Sparkassen AG)  
Gabriele Semmelrock-Werzer, Vorsitzender-Stellvertreterin (Vorstandsdirektorin, Kärntner Sparkasse Aktiengesellschaft)  
Mag. Franz-Nikolaus Hörmann, Vorsitzender-Stellvertreter (Leiter Beteiligungsmanagement und strategische Projekte, Erste Bank der oesterreichischen Sparkassen AG)  
Matthias Bauer (Vorstandsmitglied, SPAR-FINANZ BANK AG)  
Josef Preschitz (Vorstandsvorsitzender, Sparkasse Hainburg-Bruck-Neusiedl Aktiengesellschaft)  
Dr. Franz Pruckner (Vorstandsdirektor, Waldviertler Sparkasse Bank AG)  
Mag. Rupert Rieder (Landesdirektor, Erste Bank der oesterreichischen Sparkassen AG)  
Mag.(FH) Thomas Schaufler (Vorstandsdirektor, Erste Bank der oesterreichischen Sparkassen AG)  
Mag. Reinhard Waltl (Vorstandsdirektor, Sparkasse Kufstein)  
Martin Cech (Mitglied des Betriebsrats, ERSTE-SPARINVEST Kapitalanlagegesellschaft m.b.H.)  
Mag. Regina Haberhauer (Mitglied des Betriebsrats, ERSTE-SPARINVEST Kapitalanlagegesellschaft m.b.H.)  
Ing. Heinrich Hubert Reiner (Mitglied des Betriebsrats, ERSTE-SPARINVEST Kapitalanlagegesellschaft m.b.H.)  
Peter Riederer (Mitglied des Betriebsrats, ERSTE-SPARINVEST Kapitalanlagegesellschaft m.b.H.)  
Mag. Manfred Zourek (Mitglied des Betriebsrats, ERSTE-SPARINVEST Kapitalanlagegesellschaft m.b.H.)

### **5. Stammkapital**

Euro 4,500.000,-, voll eingezahlt.

### **6. Geschäftsjahr**

Das Geschäftsjahr der Verwaltungsgesellschaft ist das Kalenderjahr.

### **7. Angabe der Gesellschafter**

Erste Asset Management GmbH, NÖ-Sparkassen Beteiligungsgesellschaft m.b.H., "Die Kärntner" Trust-Vermögensverwaltungsgesellschaft m.b.H. & Co KG, Salzburger Sparkasse Bank AG, Sieben-Tiroler-Sparkassen Beteiligungsgesellschaft m.b.H., Steiermärkische Bank und Sparkassen AG, DekaBank Deutsche Girozentrale.

### **8. Angabe der Gesellschafter, die einen mittelbar beherrschenden Einfluss ausüben**

Erste Group Bank AG, Erste Bank der oesterreichischen Sparkassen AG

### **9. Die Verwaltungsgesellschaft hat die nachstehend angeführten Tätigkeiten an Dritte delegiert:**

Compliance (Überwachung Mitarbeitergeschäfte, Führung von Beobachtungs- und Sperrlisten): Erste Group Bank AG  
FTC Gideon I

Lohnverrechnung: Erste Group Services GmbH  
Buchhaltung: Erste Group Services GmbH  
Meldepflicht von Derivativen gemäß (EU) VO Nr. 648/2012 („EMIR“): Erste Group Bank AG  
Modelle zur Bewertung von Vermögenswerten: Thomson Reuters Austria GmbH (Subdelegation an Value & Risk Valuation Services GmbH)  
Bewertung: teilweise Durchführung durch die Asset Management Slovenskej sporiteľne, správn. spol., a.s.

Angaben zur Funktion der Depotbank bzw. zu Tätigkeiten, die an die Depotbank delegiert wurden, finden Sie in Abschnitt III.

Die Verwaltungsgesellschaft weist darauf hin, dass sie Aufgaben an ein mit ihr in einer engen Verbindung stehendes Unternehmen, somit ein verbundenes Unternehmen iSd Art. 4 Abs. 1 Z 38 VO (EU) Nr. 575/2013 übertragen hat.

## 10. Vergütungspolitik der Verwaltungsgesellschaft

### Grundsätze für die Regelung leistungsbezogener Vergütungsteile

Die Verwaltungsgesellschaft hat Vergütungsgrundsätze festgelegt, um eventuelle Interessenkonflikte zu vermeiden und die Einhaltung der Wohlverhaltensregeln bei der Vergütung relevanter Personen sicherzustellen.

Bei allen Mitarbeitern der Verwaltungsgesellschaft stellen die fixen Gehaltsbestandteile einen ausreichend hohen Anteil an der Gesamtvergütung dar, um auf individueller Ebene die Umsetzung einer variablen Vergütungspolitik zu ermöglichen.

Die Gesamtvergütung (feste und variable Bestandteile) unterliegt dem Prinzip der Ausgewogenheit und ist an Nachhaltigkeit geknüpft, um das Eingehen übermäßiger Risiken nicht zu belohnen. Die variable Vergütung stellt daher maximal einen ausgewogenen Anteil an der Gesamtvergütung eines Mitarbeiters dar. Das Verhältnis zwischen festen und variablen Vergütungsbestandteilen für wesentliche Risikoträger und normale Mitarbeiter ist mit 100% des Fixgehalts limitiert. Als wesentliche Risikoträger hat die Verwaltungsgesellschaft folgende Gruppen von Mitarbeitern definiert: Geschäftsführung, Leiter des Risikomanagements, Leiter der internen Revision, Leiter der Rechtsabteilung, Leiter des Bereichs Compliance, Leiter der Personalabteilung sowie deren Stellvertreter sowie alle Bereichsleiter, alle Fonds-, Portfolio- und Riskaccount-Manager.

Die leistungsbezogenen Vergütungsteile dienen sowohl den kurz- als auch den langfristigen Interessen der Verwaltungsgesellschaft und tragen zur Vermeidung risikofreudigen Verhaltens bei. Die leistungsbezogenen Vergütungsteile berücksichtigen sowohl die persönliche Leistung als auch die Profitabilität der Verwaltungsgesellschaft.

Die Größe des Bonuspools wird auf Basis der auf verschiedene Mitarbeiterkategorien anwendbaren Bonuspotenziale berechnet. Bonuspotenziale sind ein Prozentsatz des Fixgehalts. Das Bonuspotenzial beträgt maximal 100% des fixen Jahresbruttogehalts. Der Bonuspool wird entsprechend dem Erfolg der Verwaltungsgesellschaft angepasst. Der persönliche Bonus ist an die persönliche Leistung gebunden. Die Summe persönlicher Boni ist durch die Größe des Bonuspools nach Malus-Anpassungen limitiert.

Die leistungsbezogenen Zahlungen sind für alle Mitarbeiter, einschließlich der wesentlichen Risikoträger und der Geschäftsführer der Verwaltungsgesellschaft, mit 100% des Jahresbruttogehalts limitiert.

Das Vergütungssystem besteht aus 3 Komponenten:

- 1) Fixvergütung: Grundgehalt, Überstunden, Zulagen, Pensionsbeiträge
- 2) Variable Vergütung (ein langfristiger Incentive-Plan existiert nicht): Jährlicher Incentive-Plan
- 3) Nebenleistungen: Beispiele: Urlaub, Dienstwagen

Das Bonuspotenzial basiert auf dem Grundgehalt. Die Zielvereinbarungen der Mitarbeiter enthalten qualitative und/oder quantitative Zielsetzungen. Der Anteil der qualitativen Zielsetzungen muss mindestens 25% betragen. Die Auszahlung von leistungsbezogenen Vergütungsteilen ist an eine Mindestprofitabilität der Verwaltungsgesellschaft sowie an Leistungsziele gebunden.

Die Auszahlung von leistungsbezogenen Vergütungsteilen erfolgt zu 60% unmittelbar, wobei davon 50% sofort in bar und 50% in Form von unbaren Instrumenten nach einem Jahr ausbezahlt werden. Die übrigen 40% von leistungsbezogenen Vergütungsteilen werden zurückbehalten und über einen Zeitraum von drei Jahren ausbezahlt, wobei auch hiervon 50% in bar und 50% in Form von unbaren Instrumenten ausbezahlt werden. Die unbaren Instrumente können aus Anteilen eines von der Verwaltungsgesellschaft verwalteten Investmentfonds, gleichwertigen Beteiligungen oder mit Anteilen verknüpften Instrumenten oder gleichwertigen unbaren Instrumenten bestehen. Aufgrund des Proportionalitätsgrundsatzes hat die Verwaltungsgesellschaft eine Erheblichkeitsschwelle festgelegt, unterhalb welcher kein Anreiz zum Eingehen unangemessener Risiken vorliegt und daher eine verzögerte Auszahlung bzw. Auszahlung in Form eines unbaren Instruments unterbleiben kann. Sonstige unbare Zuwendungen sind Nebenleistungen, die nicht leistungsabhängig, sondern mit dem Arbeitsplatz verbunden sind (z.B. Dienstwagen) oder für alle Mitarbeiter gelten (z.B. Urlaub).

Um eine unabhängige Beurteilung der Festlegung und Anwendung der Vergütungspolitik und -praxis sicherstellen zu können, wurde vom Aufsichtsrat der Verwaltungsgesellschaft ein Vergütungsausschuss eingerichtet. Dieser setzt sich aus folgenden Personen zusammen: Mag. Wolfgang Traindl (Vergütungsexperte), Mag. Franz-Nikolaus Hörmann und Ing. Heinrich Hubert Reiner.

Die vollständige Vergütungspolitik der Verwaltungsgesellschaft (in englischer Sprache) können Sie auf der Internet-Seite [http://www.erste-am.at/de/private\\_anleger/wer-sind-wir/investmentprozess](http://www.erste-am.at/de/private_anleger/wer-sind-wir/investmentprozess) abrufen.

## **ABSCHNITT II ANGABEN ÜBER DEN FTC Gideon I**

### **1. Bezeichnung des Fonds**

Der Investmentfonds hat die Bezeichnung FTC Gideon I, Miteigentumsfonds gemäß InvFG 2011 idgF (nachstehend „Investmentfonds“).

Der Investmentfonds wird in zwei Tranchen geführt.

Der Namenszusatz für die institutionelle Tranche lautet „Inst“, somit lautet der vollständige Name **FTC Gideon I Inst.**

Der Namenszusatz für die Retail-Tranche lautet „Fund“, somit lautet der vollständige Name **FTC Gideon I Fund.**

Der Investmentfonds entspricht der Richtlinie (EU) 2009/65/EG (OGAW-Richtlinie).

### **2. Zeitpunkt der Gründung des Fonds**

Der FTC Gideon I wurde am 16.1.2006 auf unbestimmte Dauer aufgelegt und wurde am 9.12.2015 nach Bewilligung der Finanzmarktaufsicht vom 10.9.2015, GZ FMA IF25 6094/0002-INV/2015, auf einen Tranchenfonds umgestellt. Die Anteilinhaber des Investmentfonds wurden über die genannte Umstellung gemäß § 133 InvFG 2011 direkt verständigt.

### **3. Angabe der Stelle, bei der die Fondsbestimmungen sowie die nach InvFG vorgesehenen periodischen Berichte erhältlich sind**

Die in diesem Prospekt erwähnten Informationsmöglichkeiten, wie Fondsbestimmungen, Wesentliche Anlegerinformation, Rechenschaftsberichte und Halbjahresberichte können bei der Verwaltungsgesellschaft und auch bei der Depotbank (nähere Angaben zur Depotbank und ihren Aufgaben sind Abschnitt III zu entnehmen) und ihren Filialen bezogen werden. Sie werden von dieser auf Anforderung kostenfrei den Anlegern zugeleitet. Gegebenenfalls können diese Fondsdokumente auch bei den unter Abschnitt II, Punkt 17 angegebenen weiteren Zahl- und Vertriebsstellen bezogen werden. Darüber hinaus sind diese Unterlagen auf der Homepage der ERSTE-SPARINVEST Kapitalanlagegesellschaft m.b.H., [www.erste-am.com](http://www.erste-am.com) in deutscher Sprache abrufbar (auf dieser Homepage wird die Wesentliche Anlegerinformation gegebenenfalls auch in anderen Sprachen veröffentlicht).

### **4. Angaben über die auf den Investmentfonds anwendbaren Steuervorschriften, wenn sie für den Anteilinhaber von Bedeutung sind. Angabe, ob auf die von den Anteilinhabern vom Investmentfonds bezogenen Einkünfte und Kapitalerträge Quellenabzüge erhoben werden**

#### **Steuerliche Behandlung für in Österreich unbeschränkt steuerpflichtige Anleger**

##### **Rechtlicher Hinweis:**

**Die steuerlichen Ausführungen gehen von der derzeit bekannten Rechtslage aus. Es kann keine Gewähr übernommen werden, dass sich die steuerliche Beurteilung durch Gesetzgebung, Rechtsprechung oder sonstige Rechtsakte der Finanzverwaltung nicht ändert. Gegebenenfalls ist die Inanspruchnahme der Beratung durch einen Steuerexperten angebracht.**

**In den Rechenschaftsberichten sind detaillierte Angaben über die steuerliche Behandlung der Fondsausschüttungen bzw. ausschüttungsgleichen Erträge enthalten.**

Die nachstehenden Ausführungen beziehen sich im Wesentlichen auf Depotführungen im Inland und in Österreich unbeschränkt steuerpflichtige Anleger.

##### Einkünfteermittlung auf Fondsebene:

Die Erträge eines Fonds setzen sich im Wesentlichen aus den ordentlichen und den außerordentlichen Erträgen zusammen.

Unter ordentlichen Erträgen werden im Wesentlichen Zinsen- und Dividendenerträge verstanden. Aufwendungen des Fonds (z.B. Managementgebühren, Wirtschaftsprüferkosten) kürzen die ordentlichen Erträge.

Außerordentliche Erträge sind Gewinne aus der Realisation von Wertpapieren (im Wesentlichen aus Aktien, Forderungswertpapieren und den dazugehörigen Derivaten), saldiert mit realisierten Verlusten. Verlustvorträge und ein eventueller Aufwandsüberhang kürzen ebenfalls die laufenden Gewinne. Ein eventueller Verlustüberhang kann gegen die ordentlichen Erträge gegengerechnet werden.

Nicht verrechnete Verluste sind zeitlich unbegrenzt vortragsfähig.

##### Privatvermögen

Volle Steuerabgeltung (Endbesteuerung), keine Steuererklärungspflichten des Anlegers.

Von der Ausschüttung (Zwischenausschüttung) eines Fonds an Anteilinhaber wird, soweit diese aus Kapitalertragsteuerpflichtigen Kapitalerträgen stammt und sofern der Empfänger der Ausschüttung der FTC Gideon I

Kapitalertragsteuer (KESt) unterliegt, durch die inländische kuponauszahlende Stelle eine KESt in der für diese Erträge gesetzlich vorgeschriebenen Höhe einbehalten. Unter der gleichen Voraussetzung werden „Auszahlungen“ aus Thesaurierungsfonds als KESt für den im Anteilwert enthaltenen ausschüttungsgleichen Ertrag (ausgenommen vollthesaurierende Fonds) einbehalten.

Der Privatanleger hat grundsätzlich keinerlei Steuererklärungspflichten zu beachten. Mit dem Kapitalertragsteuerabzug sind sämtliche Steuerpflichten des Anlegers abgegolten. Der Kapitalertragsteuerabzug entfaltet die vollen Endbesteuerungswirkungen hinsichtlich der Einkommensteuer.

#### A u s n a h m e n von der Endbesteuerung

Eine Endbesteuerung ist ausgeschlossen:

a) für im Fondsvermögen enthaltene KESt II-freie Forderungswertpapiere (sog. Altmissionen), sofern keine Optionserklärung abgegeben wurde. Derartige Erträge bleiben steuerklärungspflichtig;

b) für im Fondsvermögen enthaltene, der österreichischen Steuerhoheit entzogene Wertpapiere, sofern auf die Inanspruchnahme von DBA-Vorteilen (Doppelbesteuerungsabkommen) nicht verzichtet wird. Derartige Erträge sind in der Einkommensteuererklärung in der Spalte „Neben den angeführten Einkünften wurden Einkünfte bezogen, für die das Besteuerungsrecht aufgrund von Doppelbesteuerungsabkommen einem anderen Staat zusteht“ anzuführen.

In diesem Fall ist jedoch die Anrechnung der dafür in Abzug gebrachten KESt bzw. deren Rückforderung gemäß § 240 Bundesabgabeordnung (BAO) möglich.

#### Besteuerung auf Fondsebene

Die ordentlichen Erträge des Fonds (Zinsen, Dividenden) unterliegen nach Abzug der Aufwendungen der 25% KESt (für steuerliche Zuflüsse ab 1.1.2016 27,5%). Realisierte Kursverluste (nach vorheriger Saldierung mit realisierten Kursgewinnen) und neue Verlustvorträge (Verluste aus Geschäftsjahren, die 2013 begannen) kürzen ebenso die ordentlichen Erträge.

Mindestens 60% aller realisierten, wenn auch thesaurierten außerordentlichen Erträge unterliegen ebenfalls der 25% KESt (für steuerliche Zuflüsse ab 1.1.2016 27,5% KESt). Insoweit die realisierten Substanzgewinne ausgeschüttet werden, sind diese voll steuerpflichtig (werden z.B. 100 % ausgeschüttet, sind 100% steuerpflichtig, werden z.B. 75% ausgeschüttet, sind 75% steuerpflichtig).

#### Besteuerung auf Anteilscheinhaberebene:

Veräußerung des Fondsanteiles:

Für vor dem 1.1.2011 angeschaffte Fondsanteile (Altanteile) gilt die einjährige Spekulationsfrist weiter (§ 30 Einkommensteuergesetz (idF vor dem Budgetbegleitgesetz 2011)). Diese Anteile sind aus heutiger Sicht nicht mehr steuerverfangen.

Ab dem 1.1.2011 angeschaffte Fondsanteile (Neuanteile) unterliegen – unabhängig von der Behaltdauer - bei Anteilsveräußerung einer Besteuerung der realisierten Wertsteigerung. Die Besteuerung erfolgt durch die depotführende Stelle, welche auf die Differenz zwischen dem Veräußerungserlös und dem steuerlich fortgeschriebenen Anschaffungswert (Anschaffungskosten werden um ausschüttungsgleiche Erträge erhöht und um steuerfreie Ausschüttungen vermindert) 25% KESt (für Veräußerungen ab dem 1.1.2016 27,5% KESt) einbehält.

#### Verlustausgleich auf Depotebene des Anteilscheinhabers:

Ab 1.4.2012 hat die depotführende Bank Kursgewinne und Kursverluste sowie Erträge (ausgenommen Kupons von Altbestand, Zinserträgen aus Geldeinlagen und Spareinlagen) aus allen Wertpapier-Arten von allen Depots eines Einzelinhabers bei einem Kreditinstitut innerhalb eines Kalenderjahres gegenzurechnen (sog. Verlustausgleich). Es kann maximal nur die bereits bezahlte KESt gutgeschrieben werden. Übersteigen 25% (bzw. ab 1.1.2016 resp. 27,5%) der realisierten Verluste die bereits bezahlte KESt, so wird der verbleibende Verlust für zukünftige gegenrechenbare Gewinne und Erträge bis zum Ende des Kalenderjahres in Evidenz gehalten. Etwaige weitere im Kalenderjahr nicht mit (weiteren) Gewinnen bzw. Erträgen ausgeglichene Verluste verfallen. Eine Verlustmitnahme über das Kalenderjahr hinaus ist nicht möglich.

Anleger, deren Einkommensteuer-Tarifsatz unter 25% bzw. ab 1.1.2016 unter 27,5% liegt, haben die Möglichkeit, sämtliche Kapitalerträge, die dem Steuersatz von 25% resp. 27,5% unterliegen, im Rahmen der Einkommensteuererklärung zum entsprechend niedrigeren Einkommensteuersatz zu besteuern (Regelbesteuerungsoption). Ein Abzug von Werbungskosten (z.B. Depotspesen) ist dabei nicht möglich. Die vorab in Abzug gebrachte Kapitalertragsteuer ist im Rahmen der Steuererklärung rückerstattbar. Wünscht der Steuerpflichtige nur einen Verlustausgleich innerhalb der mit 25% besteuerten Kapitaleinkünfte (für steuerliche Zuflüsse ab 1.1.2016 27,5% KESt), kann er – isoliert von der Regelbesteuerungsoption – die Verlustausgleichsoption ausüben. Dasselbe gilt in Fällen, in denen Entlastungsverpflichtungen aufgrund von DBA (Doppelbesteuerungsabkommen) wahrgenommen werden können. Eine Offenlegung sämtlicher endbesteuerungsfähiger Kapitalerträge ist dazu nicht erforderlich.

## Betriebsvermögen

### Besteuerung und Steuerabgeltung für Anteile im Betriebsvermögen natürlicher Personen

Für natürliche Personen, die Einkünfte aus Kapitalvermögen oder Gewerbebetrieb beziehen (Einzelunternehmer, Mitunternehmer), gilt die Einkommensteuer für die KEST pflichtigen Erträge (Zinsen aus Forderungswertpapieren, in- und ausländische Dividenden und sonstige ordentliche Erträge) durch den KEST Abzug als abgegolten:

Ausschüttungen (Zwischenausschüttungen) von Substanzgewinnen aus inländischen Fonds und von ausschüttungsgleichen Substanzgewinnen aus ausländischen Subfonds waren bei Geschäftsjahren, die im Jahr 2012 begonnen haben, mit dem Tarif zu versteuern, danach kam der 25% Sondersteuersatz (für steuerliche Zuflüsse ab 1.1.2016 27,5%) zur Anwendung (Veranlagung).

Bei Fondsgeschäftsjahren, die nach dem 31.12.2012 begonnen haben, sind sämtliche im Fondsvermögen realisierten Kursgewinne sofort steuerpflichtig (d.h. keine steuerfreie Thesaurierung von Substanzgewinnen mehr möglich). Der 25% bzw. ab 1.1.2016 27,5% KEST Abzug hat jedoch keine Endbesteuerungswirkung, sondern ist lediglich eine Vorauszahlung auf den Sondereinkommensteuersatz im Wege der Veranlagung.

Gewinne aus der Veräußerung des Fondsanteiles unterliegen grundsätzlich auch dem 25% bzw. ab 1.1.2016 dem 27,5% KEST Satz. Dieser KEST Abzug ist wiederum nur eine Vorauszahlung auf den im Wege der Veranlagung zu erhebenden Sondereinkommensteuersatz iHv. 25% resp. ab 1.1.2016 27,5% (Gewinn = Differenzbetrag zwischen Veräußerungserlös und Anschaffungskosten; davon sind die während der Behaltedauer bzw. zum Verkaufszeitpunkt bereits versteuerten ausschüttungsgleichen Erträge in Abzug zu bringen; die ausschüttungsgleichen Erträge sind in Form eines steuerlichen „Merkpostens“ über die Behaltedauer des Fondsanteiles außerbilanziell mitzuführen. Unternehmensrechtliche Abschreibungen des Fondsanteils kürzen entsprechend die ausschüttungsgleichen Erträge des jeweiligen Jahres).

Bei Depots im Betriebsvermögen ist ein Verlustausgleich durch die Bank nicht zulässig. Eine Gegenrechnung ist nur über die Steuererklärung möglich.

### Besteuerung bei Anteilen im Betriebsvermögen juristischer Personen

Die im Fonds erwirtschafteten ordentlichen Erträge (z.B. Zinsen, Dividenden) sind grundsätzlich steuerpflichtig.

Steuerfrei sind jedoch

- inländische Dividenden (die bei Zufluss an den Investmentfonds abgezogene KEST ist rückerstattbar)
- Gewinnanteile aus Beteiligungen an EU-Körperschaften
- Gewinnanteile aus Beteiligungen an ausländischen Körperschaften, die mit einer inländischen unter § 7 Abs. 3 Körperschaftsteuergesetz (KStG) fallenden Körperschaft vergleichbar sind und mit deren Ansässigkeitsstaat eine umfassende Amtshilfe besteht.

Gewinnanteile aus ausländischen Körperschaften sind aber nicht befreit, wenn die ausländische Körperschaft keiner der österreichischen Körperschaftsteuer vergleichbaren Steuer unterliegt (das liegt vor, wenn die ausländische Steuer mehr als 10% niedriger ist als die österreichische Körperschaftsteuer (KöSt) oder die ausländische Körperschaft im Ausland einer persönlichen oder sachlichen Befreiung unterliegt).

Dividenden aus anderen Ländern sind KöSt-pflichtig.

Bei Fondsgeschäftsjahren, die nach dem 31.12.2012 begonnen haben, sind sämtliche im Fondsvermögen realisierten Kursgewinne sofort steuerpflichtig (d.h. keine steuerfreie Thesaurierung von Substanzgewinnen mehr möglich).

Sofern keine Befreiungserklärung gemäß § 94 Z 5 Einkommensteuergesetz (EStG) vorliegt, hat die kuponauszahlende Stelle auch für Anteile im Betriebsvermögen von der Ausschüttung die Kapitalertragsteuer einzubehalten bzw. Auszahlungen aus Thesaurierungsfonds als KEST an die Finanz abzuführen. Eine in Abzug gebrachte und an das Finanzamt abgeführte KEST kann auf die veranlagte Körperschaftsteuer angerechnet bzw. rückerstattet werden. Gewinne aus der Veräußerung des Fondsanteiles unterliegen der 25% Körperschaftsteuer. Kursverluste bzw. Teilwertabschreibungen sind steuerlich sofort abzugsfähig.

### Körperschaften mit Einkünften aus Kapitalvermögen

Soweit Körperschaften (z.B. Vereine) Einkünfte aus Kapitalvermögen beziehen, gilt die Körperschaftsteuer durch den Steuerabzug als abgegolten. Eine KEST auf steuerfreie Dividenden ist rückerstattbar.

Für Zuflüsse ab dem 1.1.2016 erhöht sich der KEST-Satz von 25% auf 27,5%. Für Körperschaften mit Einkünften aus Kapitalvermögen bleibt es jedoch für diese Einkünfte beim 25% KöSt-Satz.

Wenn nicht die kuponauszahlende Stelle bei diesen Steuerpflichtigen weiterhin den 25% KEST-Satz anwendet, kann der Steuerpflichtige die zu viel einbehaltene KEST beim Finanzamt rückerstatten lassen.

Privatstiftungen unterliegen mit den im Investmentfonds erwirtschafteten Erträgen grundsätzlich der 25% Zwischensteuer.

Steuerfrei sind jedoch inländische Dividenden (die bei Zufluss an den Investmentfonds abgezogene KEST ist rückerstattbar) und Gewinnanteile aus Beteiligungen an EU-Körperschaften sowie aus Beteiligungen an ausländischen Körperschaften, die mit einer inländischen unter § 7 Abs. 3 KStG fallenden Körperschaft vergleichbar sind und mit deren Ansässigkeitsstaat eine umfassende Amtshilfe besteht.

Gewinnanteile aus ausländischen Körperschaften sind aber nicht befreit, wenn die ausländische Körperschaft keiner der österreichischen Körperschaftsteuer vergleichbaren Steuer unterliegt (das liegt vor, wenn die ausländische Steuer mehr als 10% niedriger ist als die österreichische Körperschaftsteuer oder die ausländische Körperschaft im Ausland einer persönlichen oder sachlichen Befreiung unterliegt).

Dividenden aus anderen Ländern sind KöSt-pflichtig.

Mindestens 60% aller realisierten, wenn auch thesaurierten Substanzgewinne (Kursgewinne aus realisierten Aktien und Aktienderivaten sowie aus Anleihen und Anleihederivaten) unterliegen ebenfalls der 25% Zwischensteuer. Insoweit die realisierten Substanzgewinne ausgeschüttet werden, sind diese voll steuerpflichtig (werden z.B. 100 % ausgeschüttet, sind 100% steuerpflichtig, werden z.B. 75% ausgeschüttet, sind 75% steuerpflichtig).

Ab dem 1.1.2011 angeschaffte Fondsanteile unterliegen bei Anteilsveräußerung einer Besteuerung der realisierten Wertsteigerung. Bemessungsgrundlage für die Besteuerung ist die Differenz aus dem Verkaufserlös und dem steuerlich fortgeschriebenen Anschaffungswert der Fondsanteile. Für Zwecke des steuerlich fortgeschriebenen Anschaffungswerts erhöhen während der Behaltdauer versteuerte Erträge die Anschaffungskosten des Anteilscheines, während erfolgte Ausschüttungen bzw. ausgezahlte KEST die Anschaffungskosten vermindern.

## 5. Stichtag für den Jahresabschluss und Angabe der Häufigkeit der Ausschüttung

Das Rechnungsjahr des Investmentfonds ist die Zeit vom 1. Oktober bis zum 30. September des nächsten Kalenderjahres.

Die Ausschüttung/Auszahlung gemäß § 58 Abs. 2 InvFG \*) bzw. gemäß den Fondsbestimmungen erfolgt ab dem 1. Jänner des folgenden Rechnungsjahres. Zwischenausschüttungen sind möglich.

Die Verwaltungsgesellschaft behält sich vor, aus technischen Gründen vor der Ausschüttung/Auszahlung gemäß § 58 Abs. 2 InvFG einen Ex-Tag einzurichten. Am Ex-Tag wird der zur Abrechnung kommende gültige Ausgabepreis um die nachfolgende Ausschüttung bzw. Auszahlung vermindert.

\*) z. B.: bei thesaurierenden Fonds (nicht bei vollthesaurierenden Fonds)

## 6. Name des Abschlussprüfers gem. § 49 Abs. 5 InvFG 2011

Ernst & Young Wirtschaftsprüfungsgesellschaft m.b.H., Wagramer Str. 19, 1220 Wien.

## 7. Angabe der Art und der Hauptmerkmale der Anteile, insbesondere

- **Art des Rechts (dingliches Forderungs- oder anderes Recht), das der Anteil repräsentiert**
- **Originalurkunden oder Zertifikate über diese Urkunden, Eintragung in einem Register oder auf einem Konto**
- **Merkmale der Anteile: Namens- oder Inhaberpapiere, gegebenenfalls Angabe der Stückelung und der Bruchteile;**
- **Beschreibung des Stimmrechts der Anteilinhaber, falls dieses besteht**
- **Voraussetzungen, unter denen die Auflösung des Investmentfonds beschlossen werden kann, und Einzelheiten der Auflösung, insbesondere in Bezug auf die Rechte der Anteilinhaber**

Das Miteigentum an den zum Fonds gehörigen Vermögenswerten ist je Anteilsgattung in gleiche Miteigentumsanteile zerlegt. Die Anzahl der Miteigentumsanteile ist nicht begrenzt.

Für den Investmentfonds können sowohl Ausschüttungsanteilscheine als auch Thesaurierungsanteilscheine mit KEST-Abzug sowie Thesaurierungsanteilscheine ohne KEST-Abzug und zwar jeweils über 1 Stück bzw. Bruchstücke davon ausgegeben werden. Ein Anteilbruchteil kann ein Zehntel (0,10), ein Hundertstel (0,01) oder ein Tausendstel (0,001) eines Anteilscheines sein.

Für diesen Investmentfonds können verschiedene Gattungen von Anteilscheinen ausgegeben werden. Die Bildung der Anteilsgattungen sowie die Ausgabe von Anteilen einer Anteilsgattung liegen im Ermessen der Verwaltungsgesellschaft.

Mindestinvestitionsvolumen

- FTC Gideon I Inst: mindestens EUR 500.000,-
- FTC Gideon I Fund: keine Einschränkung

Mindestfolgeinvestitionsvolumen

- FTC Gideon I Inst: mindestens EUR 5.000,-
- FTC Gideon I Fund: keine Einschränkung

Die Anteilscheine werden in Sammelurkunden (§ 24 Depotgesetz) dargestellt. Die Anteilscheine lauten auf Inhaber. Effektive Stücke werden nicht ausgefolgt. Effektive Stücke werden nicht ausgefolgt.



Jeder Erwerber eines Anteiles an einer Sammelurkunde erwirbt in der Höhe seines Anteiles an den darin verbrieften Miteigentumsanteilen Miteigentum an sämtlichen Vermögenswerten des Fonds.

Die Anteilscheine vermitteln keine Stimmrechte.

Die Verwaltungsgesellschaft darf mit Zustimmung ihres Aufsichtsrates die Miteigentumsanteile teilen (splitten) und zusätzlich Anteilscheine an die Anteilhaber ausgeben oder die alten Anteilscheine in neue umtauschen, wenn sie zufolge der Höhe des errechneten Anteilswertes eine Teilung der Miteigentumsanteile als im Interesse der Miteigentümer gelegen erachtet.

Die Verwaltungsgesellschaft kann unvorhersehbar illiquid gewordene Titel, die sich im Fonds befinden, nach Bewilligung der Finanzmarktaufsicht und Veröffentlichung abspalten (§ 65 InvFG 2011). Die Anteilhaber werden entsprechend ihrer Anteile Miteigentümer am abgespaltenen Fonds, der von der Depotbank abgewickelt wird. Nach Abwicklung erfolgt die Auszahlung des Erlöses an die Anteilhaber.

Die Verwaltungsgesellschaft kann die Verwaltung des Fonds in folgenden Fällen kündigen bzw. beenden:

a) mit Bewilligung der Finanzmarktaufsicht, Veröffentlichung und unter Einhaltung einer Frist von (zumindest) sechs Monaten (§ 60 Abs. 1 InvFG 2011). Diese Frist kann auf (zumindest) 30 Tage verkürzt werden, wenn sämtliche Anleger nachweislich informiert wurden, wobei in diesem Fall eine Veröffentlichung unterbleiben kann. Die Anteilhaber können (vorbehaltlich einer Preisaussetzung) während der jeweils genannten Frist ihre Fondsanteile gegen Auszahlung des Rücknahmepreises zurückgeben.

b) mit sofortiger Wirkung, wenn das Fondsvermögen EUR 1.150.000,- unterschreitet (§ 60 Abs. 2 InvFG 2011)

Eine Kündigung gemäß § 60 Abs. 2 InvFG 2011 ist während einer Kündigung gemäß § 60 Abs. 1 InvFG 2011 nicht zulässig.

Endet die Verwaltung durch Kündigung, übernimmt die Depotbank die vorläufige Verwaltung und muss für den Fonds, sofern sie dessen Verwaltung nicht binnen sechs Monaten auf eine andere Verwaltungsgesellschaft überträgt, die Abwicklung einleiten. Mit Beginn der Abwicklung tritt an die Stelle des Rechts der Anteilhaber auf Verwaltung das Recht auf ordnungsgemäße Abwicklung und an die Stelle des Rechts auf jederzeitige Rückzahlung des Anteilswertes das Recht auf Auszahlung des Liquidationserlöses nach Ende der Abwicklung.

c) - Übertragung der Verwaltung auf eine andere Verwaltungsgesellschaft (§ 61 InvFG 2011)

- Zusammenlegung von Fonds oder Einbringung des Fondsvermögens in einen anderen Investmentfonds (§§ 114 ff InvFG 2011)

jeweils mit Bewilligung der Finanzmarktaufsicht, Veröffentlichung und unter Einhaltung einer dreimonatigen Ankündigungsfrist; diese Frist kann auf (zumindest) 30 Tage reduziert werden, wenn sämtliche Anleger nachweislich informiert wurden, wobei in diesem Fall eine Veröffentlichung unterbleiben kann. Die Anteilhaber können während der genannten Frist ihre Fondsanteile gegen Auszahlung des Rücknahmepreises zurückgeben.

In den Fällen der Fondszusammenlegung haben die Anteilhaber einen Anspruch auf Umtausch der Anteile (in Anteile eines anderen Investmentfonds mit ähnlicher Anlagepolitik) entsprechend dem Umtauschverhältnis sowie auf allfällige Auszahlung eines Spitzenausgleiches.

Das Recht der Anteilhaber auf Verwaltung des Fondsvermögens durch eine Verwaltungsgesellschaft und auf jederzeitige Rücknahme der Anteile zum Anteilwert bleibt auch nach Beendigung der Verwaltung durch die Verwaltungsgesellschaft aufrecht.

Das Recht der Verwaltungsgesellschaft zur Verwaltung eines Fonds erlischt mit dem Wegfall der Konzession für das Investmentgeschäft oder der Zulassung gemäß der Richtlinie 2009/65/EG oder mit dem Beschluss ihrer Auflösung oder mit dem Entzug der Berechtigung (§ 60 Abs. 3 InvFG 2011).

## **8. Gegebenenfalls Angabe der Börsen oder Märkte, an denen die Anteile notiert oder gehandelt werden**

Die Ausgabe- und Rücknahme der Anteile erfolgen durch die Depotbank. Eine Börseneinführung kann beantragt werden, ist derzeit von der Verwaltungsgesellschaft jedoch nicht geplant.

## **9. Modalitäten und Bedingungen für die Ausgabe und/oder den Verkauf der Anteile**

### **Ausgabe von Anteilen**

Die Anzahl der ausgegebenen Anteile und der entsprechenden Anteilscheine ist grundsätzlich nicht beschränkt. Die Anteile können bei der Depotbank erworben werden. Die Verwaltungsgesellschaft behält sich vor, die Ausgabe von Anteilen vorübergehend oder vollständig einzustellen.

Mindestinvestitionsvolumen

- FTC Gideon I Inst: mindestens EUR 500.000,-.
- FTC Gideon I Fund: keine Einschränkung

Mindestfolgeinvestitionsvolumen

- FTC Gideon I Inst: mindestens EUR 5.000,-.
- FTC Gideon I Fund: keine Einschränkung

Order-Annahmeschlusszeiten: - für Beordnungen über Depotbank angebundene Systeme (insbesondere Orders in den Filialen der Erste Bank der oesterreichischen Sparkassen AG und Sparkassen): bis 15:45 Uhr (MEZ, Ortszeit Wien)  
- für Beordnungen aller anderen Kunden (Sales, Handel, etc.): bis 15:00 Uhr (MEZ, Ortszeit Wien)

#### **Ausgabeaufschlag**

Bei Festsetzung des Ausgabepreises wird dem Wert eines Anteiles zur Abgeltung der Ausgabekosten ein Ausgabeaufschlag hinzugerechnet. Der Ausgabeaufschlag zur Abgeltung der Ausgabekosten beträgt **bis zu 4,0 %** des Wertes eines Anteiles.

#### **Abrechnungsstichtag**

Der zur Abrechnung kommende gültige Ausgabepreis ist der von der Depotbank ermittelte Rechenwert des Bankarbeitstages bzw. österreichischen Börsetages, der dem Ordereingang (unter Beachtung der Order-Annahmeschlusszeiten) bei der Depotbank folgt („Schlusstag“), zuzüglich eines allfälligen Ausgabeaufschlages. Die Wertstellung der Belastung des Kaufpreises erfolgt zwei Bankarbeitstage nach Schlusstag.

### **10. Modalitäten und Bedingungen der Rücknahme oder Auszahlung der Anteile und Voraussetzungen, unter denen diese ausgesetzt werden kann.**

#### **Rücknahme von Anteilen**

Die Anteilinhaber können jederzeit die Rücknahme der Anteile durch Vorlage der Anteilscheine oder durch Erteilung eines Rücknahmeauftrages bei der Depotbank verlangen. Die Verwaltungsgesellschaft ist verpflichtet, die Anteile zum jeweils geltenden Rücknahmepreis, der dem Wert eines Anteiles entspricht, für Rechnung des Fonds zurückzunehmen.

Die Auszahlung des Rückgabepreises sowie die Errechnung und Veröffentlichung des Rücknahmepreises kann unter gleichzeitiger Mitteilung an die Finanzmarktaufsicht und entsprechender Veröffentlichung gemäß § 56 InvFG vorübergehend unterbleiben und vom Verkauf von Vermögenswerten des Investmentfonds sowie vom Eingang des Verwertungserlöses abhängig gemacht werden, wenn außergewöhnliche Umstände vorliegen, die dies unter Berücksichtigung berechtigter Interessen der Anteilinhaber erforderlich erscheinen lassen. Die Wiederaufnahme der Rücknahme der Anteilscheine ist dem Anleger ebenfalls gemäß § 56 InvFG bekannt zu geben.

Zur Preisberechnung des Fonds werden grundsätzlich die jeweils letzten veröffentlichten Kurse herangezogen. Für den Fall, dass der Investmentfonds in erheblichem Umfang in Fondsanteile investiert, werden zur Preisberechnung die jeweils letzten veröffentlichten Kurse der Subfonds herangezogen.

Order-Annahmeschlusszeiten: - für Beordnungen über Depotbank angebundene Systeme (insbesondere Orders in den Filialen der Erste Bank der oesterreichischen Sparkassen AG und Sparkassen): bis 15:45 Uhr (MEZ, Ortszeit Wien)  
- für Beordnungen aller anderen Kunden (Sales, Handel, etc.): bis 15:00 Uhr (MEZ, Ortszeit Wien)

#### **Abrechnungsstichtag**

Der zur Abrechnung kommende gültige Rücknahmepreis ist der von der Depotbank ermittelte Rechenwert des Bankarbeitstages bzw. österreichischen Börsetages, der dem Ordereingang (unter Beachtung der Order-Annahmeschlusszeiten) bei der Depotbank folgt („Schlusstag“). Die Wertstellung der Gutschrift des Rücknahmepreises erfolgt zwei Bankarbeitstage nach Schlusstag.

### **11. Beschreibung der Regeln für die Ermittlung und Verwendung der Erträge und Beschreibung der Ansprüche der Anteilinhaber auf Erträge**

Diese Angaben sind den Fondsbestimmungen zu entnehmen.

### **12. Beschreibung der Anlageziele des Investmentfonds, einschließlich der finanziellen Ziele (z.B. Kapital- oder Ertragssteigerung), der Anlagepolitik (z.B. Spezialisierung auf geographische Gebiete oder Wirtschaftsbereiche), etwaiger Beschränkungen bei dieser Anlagepolitik sowie der Angabe etwaiger Techniken und Instrumente oder der Befugnisse zur Kreditaufnahme, von denen bei der Verwaltung des Investmentfonds Gebrauch gemacht werden kann**

Der FTC Gideon I strebt als Anlageziel, durch die Partizipation sowohl an steigenden als auch an fallenden Märkten, eine regelmäßig positive Wertentwicklung an, wobei darauf abgezielt wird, den Gesamterfolg durch eine flexible Allokation zwischen Aktien und Aktienindex-Futures zu optimieren. Die Kombination aus Aktien- und Futures-Komponenten soll für breite Diversifikation und Flexibilität sorgen.

Er wird dazu im Rahmen seiner Anlagepolitik, je nach Einschätzung der Wirtschafts- und Kapitalmarktlage und der Börsenaussichten, die nach dem Investmentfondsgesetz und den Fondsbestimmungen zugelassenen Vermögensgegenstände erwerben und veräußern.

Für den Fonds können bis zu 100 % des Fondsvermögens globale Aktien erworben werden.

Die Emittenten unterliegen hinsichtlich ihres Sitzes keinen geographischen, hinsichtlich ihres Unternehmensgegenstandes keinen branchenmäßigen Beschränkungen.

Die Anlagepolitik des FTC Gideon I folgt einem systematischen, technischen Investmentansatz. Die Wertentwicklung des Investmentfonds ist an keinen Referenzindex gekoppelt, somit können Investmententscheidungen - losgelöst von Referenzindices - getroffen werden.

Bei der Auswahl der Anlagen wird nicht nach einem festen Länderschlüssel investiert. Die geographische und branchenmäßige Gewichtung orientiert sich vielmehr an der Einschätzung der Wirtschafts- und Kapitalmarktlage und der Börsenaussichten sowie an der Attraktivität der einzelnen Märkte.

Der Investmentfonds investiert flexibel von 0 % bis zu maximal 100 % des Fondsvermögens in ein globales Universum aus Aktien, vorwiegend Value Aktien. Zusätzlich werden verschiedene, trendfolgende Alpha-Strategien, insbesondere über Aktienindex-Futures-Kontrakte, als Teil der Anlagestrategie mit dem Ziel der Erwirtschaftung einer höheren Rendite umgesetzt und dabei Long- und/oder Short-Positionen eingegangen.

Wertpapiere (einschließlich Wertpapiere mit eingebetteten derivativen Instrumenten) dürfen bis zu 100 % des Fondsvermögens erworben werden.

Geldmarktinstrumente dürfen bis zu 100 % des Fondsvermögens erworben werden.

Der Erwerb nicht voll eingezahlter Wertpapiere oder Geldmarktinstrumente und von Bezugsrechten auf solche Instrumente oder von nicht voll eingezahlten anderen Finanzinstrumenten ist bis zu 10 % des Fondsvermögens zulässig.

Anteile an Investmentfonds (OGAW, OGA) dürfen jeweils bis zu 10 % des Fondsvermögens und insgesamt bis zu 10 % des Fondsvermögens erworben werden, sofern diese (OGAW bzw. OGA) ihrerseits jeweils zu nicht mehr als 10 % des Fondsvermögens in Anteile anderer Investmentfonds investieren.

**Der FTC Gideon I kann zu wesentlichen Teilen in derivative Instrumente (einschließlich sonstige OTC-Derivate) iSd § 73 InvFG 2011 investieren.**

**Derivative Instrumente dürfen als Teil der Anlagestrategie bis zu 100 % des Fondsvermögens und zur Absicherung eingesetzt werden.**

**Der FTC Gideon I kann zu wesentlichen Teilen in Sichteinlagen oder kündbare Einlagen mit einer Laufzeit von höchstens 12 Monaten iSd § 72 InvFG 2011 investieren.**

Sichteinlagen und kündbare Einlagen mit einer Laufzeit von höchstens 12 Monaten dürfen bis zu 100 % des Fondsvermögens gehalten werden. Es ist kein Mindestbankguthaben zu halten.

Der Erwerb von Veranlagungsinstrumenten ist nur einheitlich für den ganzen Investmentfonds und nicht für eine einzelne Anteilsgattung oder eine Gruppe von Anteilsgattungen zulässig.

Dies gilt jedoch nicht für Währungssicherungsgeschäfte. Diese können auch ausschließlich zugunsten einer einzigen Anteilsgattung abgeschlossen werden. Ausgaben und Einnahmen aufgrund eines Währungssicherungsgeschäfts werden ausschließlich der betreffenden Anteilsgattung zugeordnet.

## **Techniken und Instrumente der Anlagepolitik**

### **A) Sichteinlagen oder kündbare Einlagen**

Bankguthaben in Form von Sichteinlagen oder kündbaren Einlagen mit einer Laufzeit von höchstens 12 Monaten dürfen unter folgenden Voraussetzungen erworben werden:

1. Bei ein und demselben Kreditinstitut dürfen Sichteinlagen oder kündbare Einlagen mit einer Laufzeit von höchstens 12 Monaten bis zu 20 % des Fondsvermögens angelegt werden, sofern das betreffende Kreditinstitut
  - seinen Sitz in einem Mitgliedstaat hat oder
  - sich in einem Drittstaat befindet und Aufsichtsbestimmungen unterliegt, die nach Auffassung der FMA jenen des Gemeinschaftsrechts gleichwertig sind.
2. Ungeachtet sämtlicher Einzelobergrenzen darf ein Investmentfonds bei ein und demselben Kreditinstitut höchstens 20 % des Fondsvermögens in einer Kombination aus von diesem Kreditinstitut begebenen Wertpapieren oder Geldmarktinstrumenten und/oder Einlagen bei diesem Kreditinstitut und/oder von diesem Kreditinstitut erworbenen OTC-Derivaten investieren.

Es ist kein Mindestguthaben zu halten.

## B) Geldmarktinstrumente

Geldmarktinstrumente sind Instrumente, die üblicherweise auf dem Geldmarkt gehandelt werden, liquide sind, deren Wert jederzeit genau bestimmt werden kann und die die Voraussetzungen gemäß § 70 Abs. 1 InvFG erfüllen.

Für den Investmentfonds dürfen Geldmarktinstrumente erworben werden, die

1. an einer der im Anhang genannten Börsen des In- und Auslandes amtlich zugelassen oder an im Anhang genannten geregelten Märkten gehandelt werden, die anerkannt und für das Publikum offen sind und deren Funktionsweise ordnungsgemäß ist.
2. üblicherweise auf dem Geldmarkt gehandelt werden, frei übertragbar sind, liquide sind und deren Wert jederzeit genau bestimmt werden kann, über die angemessene Informationen vorliegen, einschließlich solcher Informationen, die eine angemessene Bewertung der mit der Anlage in solche Instrumente verbundenen Kreditrisiken ermöglichen, auch wenn sie nicht an geregelten Märkten gehandelt werden, sofern die Emission oder der Emittent dieser Instrumente bereits Vorschriften über den Einlagen- und Anlegerschutz unterliegen, vorausgesetzt, sie werden
  - a) von einer zentralstaatlichen, regionalen oder lokalen Körperschaft oder der Zentralbank eines Mitgliedstaates, der Europäischen Zentralbank, der Europäischen Union oder der Europäischen Investmentbank, einem Drittstaat oder, sofern dieser ein Bundesstaat, einem Gliedstaat der Föderation, oder von einer internationalen Einrichtung öffentlich-rechtlichen Charakters, der mindestens ein Mitgliedstaat angehört, begeben oder garantiert oder
  - b) von Unternehmen begeben, dessen Wertpapiere an einer im Anhang genannten Börse des In- und Auslandes amtlich zugelassen oder an im Anhang genannten geregelten Märkten gehandelt werden, oder
  - c) von einem Institut begeben oder garantiert, das gemäß den im Gemeinschaftsrecht festgelegten Kriterien einer Aufsicht unterstellt ist, oder von einem Institut begeben oder garantiert, das Aufsichtsbestimmungen. Die nach Auffassung der FMA mindestens so streng sind, wie die des Gemeinschaftsrechts, unterliegt und diese einhält, oder
  - d) von anderen Emittenten begeben, die einer Kategorie angehören, die von der FMA zugelassen wurde, sofern für Anlagen in diesen Instrumenten Vorschriften für den Anlegerschutz gelten, die denen der lit. a bis c gleichwertig sind und sofern es sich bei den Emittenten entweder um ein Unternehmen mit einem Eigenkapital von mindestens 10 Mio. EUR, das seinen Jahresabschluss nach den Vorschriften der Richtlinie 78/660/EG erstellt und veröffentlicht, oder um einen Rechtsträger, der innerhalb einer eine oder mehrere börsennotierte Gesellschaften umfassenden Unternehmensgruppe für die Finanzierung dieser Gruppe zuständig ist, oder um einen Rechtsträger handelt, der in Unternehmens-, Gesellschafts- oder Vertragsform die wertpapiermäßige Unterlegung von Verbindlichkeiten durch Nutzung einer von einer Bank eingeräumten Kreditlinie finanzieren soll; die Kreditlinie hat durch ein Finanzinstitut gesichert zu sein, das selbst die in Z. 2 lit. c genannten Kriterien erfüllt.

Geldmarktinstrumente, die diesen Voraussetzungen nicht entsprechen und auch nicht an einem geregelten Markt gehandelt werden, dürfen nur bis zu 10 % des Fondsvermögens erworben werden.

## C) Wertpapiere

**Wertpapiere sind**

- a) Aktien und andere, Aktien gleichwertige Wertpapiere,
- b) Schuldverschreibungen und sonstige verbriefte Schuldtitel,
- c) alle anderen marktfähigen Finanzinstrumente (z.B. Bezugsrechte), die zum Erwerb von Finanzinstrumenten im Sinne des InvFG durch Zeichnung oder Austausch berechtigen, mit Ausnahme der in § 73 InvFG genannten Techniken und Instrumente.

Für die Qualifikation als Wertpapier müssen die Kriterien des § 69 Abs. 1 InvFG vorliegen.

Wertpapiere schließen zudem im Sinn des § 69 Abs. 2 InvFG

1. Anteile an geschlossenen Fonds in Form einer Investmentgesellschaft oder eines Investmentfonds,
  2. Anteile an geschlossenen Fonds in Vertragsform,
  3. Finanzinstrumente nach § 69 Abs. 2 Z 3 InvFG
- ein.

Die Verwaltungsgesellschaft erwirbt Wertpapiere, die an einer im Anhang genannten Börsen des In- und Auslandes amtlich zugelassen oder an im Anhang genannten geregelten Märkten gehandelt werden, die anerkannt und für das Publikum offen sind und deren Funktionsweise ordnungsgemäß ist. Daneben werden Wertpapiere aus Neuemissionen erworben, deren Emissionsbedingungen die Verpflichtung enthalten, die Zulassung zur amtlichen Notierung an einer

Börse oder an einem geregelten Markt zu beantragen, sofern ihre Zulassung spätestens vor Ablauf eines Jahres nach der Emission erlangt wird.

#### **Nicht notierte Wertpapiere und andere verbriefte Rechte**

Insgesamt bis zu 10 % des Fondsvermögens dürfen in Wertpapieren angelegt werden, die nicht an einer der im Anhang aufgeführten Börsen amtlich zugelassen oder an einem der im Anhang angeführten geregelten Märkte gehandelt werden. Wertpapiere aus Neuemissionen, die innerhalb eines Jahres ab Emission eine diesbezügliche Zulassung erlangen, fallen nicht unter die genannte Grenze.

#### **D) Anteile an Investmentfonds**

1. Anteile an Investmentfonds (= Investmentfonds und Investmentgesellschaften offenen Typs) gemäß § 71 Abs. 1 InvFG 2011, welche die Bestimmungen der Richtlinie 2009/65/EG erfüllen (OGAW), dürfen **insgesamt gemeinsam mit Investmentfonds gemäß nachstehender Z 2 bis zu 10 % des Fondsvermögens erworben werden**, sofern diese ihrerseits zu nicht mehr als 10 % des Fondsvermögens in Anteile anderer Investmentfonds investieren.
2. Anteile an Investmentfonds gemäß § 71 Abs. 2 InvFG 2011, welche die Bestimmungen der Richtlinie 2009/65/EG nicht erfüllen (OGA) und deren ausschließlicher Zweck es ist,
  - beim Publikum beschaffte Gelder für gemeinsame Rechnung nach dem Grundsatz der Risikostreuung in Wertpapieren und anderen liquiden Finanzanlagen zu investieren, und
  - deren Anteile auf Verlangen der Anteilinhaber unmittelbar oder mittelbar zu Lasten des Vermögens der Investmentfonds zurückgenommen oder ausbezahlt werden,dürfen **insgesamt gemeinsam mit Investmentfonds gemäß vorstehender Z 1 bis zu 10 % des Fondsvermögens erworben werden**, sofern
  - a) diese ihrerseits zu nicht mehr als 10 % des Fondsvermögens in Anteile anderer Investmentfonds investieren und
  - b) diese nach Rechtsvorschriften zugelassen wurden, die sie einer Aufsicht unterstellen, welche nach Auffassung der Finanzmarktaufsicht derjenigen nach dem Gemeinschaftsrecht gleichwertig ist und ausreichende Gewähr für die Zusammenarbeit zwischen den Behörden besteht, und
  - c) das Schutzniveau der Anteilinhaber dem Schutzniveau der Anteilinhaber von Investmentfonds, die die Bestimmungen der Richtlinie 2009/65/EG erfüllen (OGAW), gleichwertig ist und insbesondere die Vorschriften für eine getrennte Verwahrung des Sondervermögens, die Kreditaufnahme, die Kreditgewährung und Leerverkäufe von Wertpapieren und Geldmarktinstrumenten den Anforderungen der Richtlinie 2009/65/EG gleichwertig sind, und
  - d) die Geschäftstätigkeit Gegenstand von Halbjahres- und Jahresberichten ist, die es erlauben, sich ein Urteil über das Vermögen und die Verbindlichkeiten, die Erträge und die Transaktionen im Berichtszeitraum zu bilden.Zur Beurteilung der Gleichwertigkeit des Schutzniveaus der Anteilinhaber im Sinne der lit. c) sind die in der Informationen- und Gleichwertigkeitsfestlegungsverordnung (IG-FestV) idGF genannten Kriterien heranzuziehen.
3. Für den Investmentfonds dürfen auch Anteile an Investmentfonds erworben werden, die unmittelbar oder mittelbar von derselben Verwaltungsgesellschaft oder von einer Gesellschaft verwaltet werden, mit der die Verwaltungsgesellschaft durch eine gemeinsame Verwaltung oder Beherrschung oder eine wesentliche direkte oder indirekte Beteiligung verbunden ist.
4. Anteile an ein und demselben Investmentfonds dürfen bis zu 10 % des Fondsvermögens erworben werden.

#### **E) Derivative Finanzinstrumente**

##### **I. Notierte und nicht-notierte derivative Finanzinstrumente**

Für einen Investmentfonds dürfen abgeleitete Finanzinstrumente (Derivate), einschließlich gleichwertiger bar abgerechneter Instrumente, die an einer der im Anhang angeführten Börsen amtlich zugelassen sind oder an einem der im Anhang genannten geregelten Märkte gehandelt werden, oder abgeleitete Finanzinstrumente, die nicht an einer Börse amtlich zugelassen sind oder an einem geregelten Markt gehandelt werden (OTC-Derivate) eingesetzt werden, sofern

- a) es sich bei den Basiswerten um Instrumente im Sinne der Fondsbestimmungen oder um Finanzindices, Zinssätze, Wechselkurse oder Währungen handelt, in welche der Investmentfonds gemäß den in seinen Fondsbestimmungen genannten Anlagezielen investieren darf,
- b) die Gegenpartei bei Geschäften mit OTC-Derivaten einer Aufsicht unterliegende Institute der Kategorie sind, die von der FMA durch Verordnung zugelassen wurden, und

- c) die OTC-Derivate einer zuverlässigen und überprüfbaren Bewertung auf Tagesbasis unterliegen und jederzeit auf Initiative der Verwaltungsgesellschaft zum angemessenen Zeitwert veräußert, liquidiert oder durch ein Gegengeschäft glattgestellt werden können.

Mitumfasst sind auch Instrumente, die die Übertragung des Kreditrisikos der zuvor genannten Vermögenswerte zum Gegenstand haben.

## II. Verwendungszweck

Derivative Finanzinstrumente können sowohl als Teil der Anlagestrategie des Investmentfonds als auch zu Absicherungszwecken eingesetzt werden.

## III. Risikomanagement

Die Verwaltungsgesellschaft hat ein Risikomanagementverfahren zu verwenden, das es ihr ermöglicht, das mit den Anlagepositionen verbundene Risiko sowie ihren jeweiligen Anteil am Gesamtrisikoprofil des Fondsvermögens jederzeit zu überwachen und zu messen. Sie hat ferner ein Verfahren zu verwenden, das eine präzise und unabhängige Bewertung des jeweiligen Wertes der OTC-Derivate erlaubt. Die Verwaltungsgesellschaft hat im Einvernehmen mit der Depotbank, der FMA entsprechend dem von dieser festgelegten Verfahren für jeden von ihr verwalteten Investmentfonds die Arten der Derivate im Fondsvermögen, die mit den jeweiligen Basiswerten verbundenen Risiken, die Anlagegrenzen und die verwendeten Methoden zur Messung der mit den Derivatgeschäften verbundenen Risiken mitzuteilen.

**Die Verwaltungsgesellschaft darf sowohl zur Absicherung von Vermögensgegenständen als auch als Teil der Anlagestrategie für den Investmentfonds Geschäfte mit Derivaten tätigen. Dadurch kann sich das Verlustrisiko bezogen auf im Fonds befindliche Vermögenswerte zumindest zeitweise erhöhen. Eine ausführliche Beschreibung betreffend den Einsatz von Derivaten und möglichen Risiken finden Sie unter dem Punkt „Risikohinweise“.**

Das mit den Derivaten verbundene Gesamtrisiko darf den Gesamtnettowert des Fondsvermögens nicht überschreiten. Bei der Berechnung des Risikos werden der Marktwert der Basiswerte, das Ausfallrisiko, künftige Marktfluktuationen und die Liquidationsfrist der Positionen berücksichtigt. Ein Investmentfonds darf als Teil seiner Anlagestrategie innerhalb der für das Underlying geltenden spezifischen Anlagegrenzen der Fondsbestimmungen und des Investmentfondsgesetzes Anlagen in Derivaten tätigen, sofern das Gesamtrisiko der Basiswerte diese spezifischen Anlagegrenzen nicht überschreitet.

Das Ausfallrisiko bei Geschäften eines Investmentfonds mit OTC-Derivaten darf folgende Sätze nicht überschreiten:

- a) wenn die Gegenpartei ein Kreditinstitut im Sinne des § 72 InvFG ist, 10 % des Fondsvermögens,
- b) ansonsten 5 % des Fondsvermögens.

Anlagen eines Investmentfonds in indexbasierten Derivaten werden im Hinblick auf die spezifischen Anlagegrenzen nicht berücksichtigt. Ist ein Derivat in ein Wertpapier oder ein Geldmarktinstrument eingebettet, so muss es hinsichtlich der Einhaltung der zuvor genannten Vorschriften berücksichtigt werden.

## IV. Gesamtrisiko

### Value-at-Risk (VaR) - Approach

Die Verwaltungsgesellschaft wendet für die Risikoberechnung den **Value-at-Risk (VaR) - Approach** an. Der Value-at-Risk gibt Auskunft über den maximal zu erwartenden Verlust, den ein Portfolio mit einer gewissen Wahrscheinlichkeit (Konfidenz) während eines bestimmten Zeitraumes (Haltedauer) erleiden kann. Bei der Berechnung werden folgende Parameter herangezogen:

1. Konfidenzintervall von 99%
2. Halteperiode von 20 Tagen
3. ein effektiver historischer Beobachtungszeitraum, der bei der Berechnung der Volatilitäten zugrunde gelegt wird, von zumindest einem Jahr. Im Fall der Abweichung von der Gleichgewichtung darf der gewichtete Durchschnitt die Zeitdauer von sechs Monaten nicht unterschreiten.
4. vierteljährliche Datenaktualisierung oder häufiger, wenn die Marktpreise wesentlichen Veränderungen unterliegen
5. Berechnungen mindestens auf täglicher Basis.

In der Verwaltungsgesellschaft wird der VaR mittels historischer Simulation ermittelt.

Neben den VAR-Berechnungen werden risikoadäquate Stresstests durchgeführt. Backtesting gibt Auskunft über die Prognosegüte des Modells.

**Der zuordenbare Risikobetrag für das Marktrisiko, ermittelt als Value-at-Risk – Wert von im Fonds getätigten Veranlagungen, ist auf maximal 20 % des Gesamtnettowertes des Fonds beschränkt (absoluter VaR). Nähere Angaben zum Anlageprozess siehe oben.**

#### **Information zum erwarteten Hebel aus Derivaten gemäß § 131 Abs. 4 Z 10 InvFG 2011**

**Sofern die Fondsbestimmungen dieses Investmentfonds den Einsatz von Derivaten zu Spekulationszwecken erlauben, darf die Verwaltungsgesellschaft den Investitionsgrad dieses Investmentfonds über den Einsatz von Derivaten im Rahmen der im InvFG 2011 zulässigen Grenzen steigern.**

**Der erwartete maximale Leverage beträgt 1580 % (Summe der Nominalwerte der Derivate ohne Berücksichtigung von Aufrechnung und Absicherung iSd Punkt 8.5. Schema B zum InvFG 2011).**

Die Summe der Nominalwerte Methode gibt keine verlässliche Aussage über den tatsächlichen, wirtschaftlichen Leverage oder den Risikograd des Investmentfonds. Anleger werden darauf hingewiesen, dass der Einsatz von Geldmarkt-Futures sehr hohe Nominalwerte auslösen können, ohne einen wesentlichen Beitrag zum Risiko des Investmentfonds zu liefern.

#### **F) Pensionsgeschäfte**

Für den Investmentfonds werden keine Pensionsgeschäfte iSd VO (EU) 2015/2365 (The Regulation on Transparency of Securities Financing Transactions and of Reuse) abgeschlossen.

#### **G) Wertpapierleihe**

Die Verwaltungsgesellschaft ist innerhalb der Veranlagungsgrenzen des Investmentfondsgesetzes berechtigt, Wertpapiere bis zu 30 % des Fondsvermögens im Rahmen eines anerkannten Wertpapierleihsystems an Dritte befristet unter der Bedingung zu übereignen, dass der Dritte verpflichtet ist, die übereigneten Wertpapiere nach Ablauf einer im Vorhinein bestimmten Leihdauer wieder zurück zu übereignen.

Bei der Wertpapierleihe handelt es sich um ein Sachdarlehen in Form von Wertpapieren (Aktien, Anleihen sowie Geldmarktinstrumente). Die dafür vereinnahmten Prämien stellen eine zusätzliche Ertragskomponente dar.

Die Arten von Vermögenswerten, die bei Wertpapierleihegeschäften zum Einsatz kommen, sind im Fondsvermögen befindliche Wertpapiere.

Der Anteil der Wertpapiere, der bei diesen Geschäften höchstens zum Einsatz kommen kann, beträgt 30 % des Fondsvermögens. Der tatsächliche Umfang der Wertpapierleihe richtet sich nach dem jeweiligen Marktumfeld und kann voraussichtlich zwischen 0 % und maximal 30 % des Fondsvermögens betragen. Die Verwaltungsgesellschaft weist darauf hin, dass es sich dabei nur um eine Einschätzung auf Basis entsprechender Vergangheitswerte handelt.

#### **Kriterien für die Auswahl von Gegenparteien**

Gegenpartei für alle Wertpapierleihgeschäfte dieses Investmentfonds ist im Rahmen eines anerkannten Wertpapierleihsystems ausschließlich die Erste Group Bank AG. Die Erste Group Bank AG ist Depotbank des Investmentfonds und Konzernmutter der Verwaltungsgesellschaft. Die ausschließliche Verwendung der Erste Group Bank AG als Gegenpartei für Leihgeschäfte dient unter anderem der Senkung des operationalen Risikos von Leihgeschäften. Nur bei Abschluss der Leihgeschäfte mit der Erste Group Bank AG werden diese automatisch in der Fondsbuchhaltung und im Risikosystem erfasst.

#### **Sicherheiten für Wertpapierleihtransaktionen**

Gemäß dem zwischen der Verwaltungsgesellschaft und der Erste Group Bank AG abgeschlossenen Wertpapierleihvertrags, ist die Erste Group Bank AG verpflichtet, für die entliehenen Wertpapiere Zug um Zug gegen Übertragung der Wertpapiere, Sicherheiten in Höhe des Wertes der verliehenen Wertpapiere zuzüglich eines Zuschlages zu bestellen. Es werden Sicherheiten akzeptiert, die den gesetzlichen Kriterien hinsichtlich der Liquidität, Bewertung, Kreditwürdigkeit, Korrelation und den Risiken, verbunden mit dem Management und der Verwertbarkeit der jeweiligen Sicherheit, entsprechen.

Zulässige Sicherheiten sind Wertpapiere oder Geldmarktinstrumente aus dem Investmentgradesegment, die von einem EWR-Staat oder einer oder mehreren Gebietskörperschaften eines EWR-Staates begeben oder garantiert werden, aus Forderungen an internationale Organisationen im Sinne des Art 118 VO (EU) Nr. 575/2013, sowie aus Wertpapieren oder Geldmarktinstrumenten, die von einem OECD-Staat (der nicht EWR-Staat ist) mit einem Rating von AAA bis AA- (oder äquivalent) begeben werden, bestehen, wobei es keine Vorgaben bezüglich der Laufzeiten gibt. Im Falle eines Wertpapierleihgeschäftes mit einem mündelsicheren Investmentfonds können ausschließlich Wertpapiere gemäß § 217 ABGB als Sicherheiten akzeptiert werden.

Der Wert der Sicherheiten wird börsotäglich überprüft und gegebenenfalls angepasst.

#### **Bewertung von Sicherheiten**

Bei den genannten Sicherheiten wird aufgrund der vom Gesetzgeber zugewiesenen hohen Bonität (Art 114 ff VO (EU) Nr. 575/2013) kein Sicherheitsabschlag („Hair Cut“) vorgenommen. Die Sicherheiten werden auf börsotäglicher Basis mit ihrem jeweiligen Marktwert bewertet. Als Marktwert gilt der an der Wiener Wertpapierbörse festgestellte Schlusskurs oder, falls ein solcher nicht besteht, der Schlusskurs der Heimatbörse der betreffenden Vermögenswerte, die Gegenstand von Wertpapersicherheiten sind. Wird am Fälligkeitstag kein Kurs festgestellt, so ist der zuletzt festgestellte Schlusskurs maßgeblich. Bei nicht fortlaufend notierten Instrumenten ist der Kurs laut Fondsbuchhaltungssystem der Verwaltungsgesellschaft maßgeblich.

### **Verwahrung und Weiterverwendung von Sicherheiten**

Die Sicherheiten werden auf einem dem Investmentfonds zugeordneten Depot bei der Depotbank/Verwahrstelle verwahrt. Die Wiederveranlagung hinterlegter Sicherheiten ist nicht zulässig.

### **Risiken der Wertpapierleihtransaktionen**

Die Wertpapierleihe ist mit Risiken verbunden. So ist es möglich, dass der Darlehensnehmer (Erste Group Bank AG) das Darlehen aufgrund seines Ausfalls nicht zurückzahlen kann und die bestellten Sicherheiten in diesem Fall nicht ausreichen, um das gesamte Darlehen zu decken.

Darüber hinaus wird hinsichtlich der mit der Wertpapierleihe verbundenen Risiken auf die im Risikoprofil des Fonds (Punkt 14 des Prospekts) näher beschriebenen Risiken „Wertpapierverleihrisiko“ sowie „Risiko zur Sicherheit hinterlegter Vermögensgegenstände (Collateral-Risiko)“ verwiesen.

### **Entgeltregelung für Wertpapierleihtransaktionen**

Die Erste Group Bank AG wird für die verliehenen Wertpapiere ein marktübliches Leiheentgelt zahlen, welches dem Investmentfonds gutgebucht wird. Aus den Wertpapierleihgeschäften ergeben sich keine Kosten oder Gebühren für den Investmentfonds.

Die Erste Group Bank AG prüft zumindest einmal jährlich die Marktüblichkeit durch Fremdvergleiche der Entgeltregelung und teilt das Ergebnis der Verwaltungsgesellschaft mit.

Die Verwaltungsgesellschaft weist im Zusammenhang mit der Entgeltregelung darauf hin, dass die Erste Group Bank AG ein mit ihr in einer engen Verbindung stehendes Unternehmen, somit ein verbundenes Unternehmen iSdSd Art. 4 Abs. 1 Z 38 VO (EU) Nr. 575/2013, ist.

### **H) Total Return Swaps (Gesamtrenditeswaps)**

Für den Investmentfonds werden keine Total Return Swaps (Gesamtrenditeswaps) iSd VO (EU) 2015/2365 (The Regulation on Transparency of Securities Financing Transactions and of Reuse) abgeschlossen.

### **Risikohinweise**

Bei der Auswahl der Anlagewerte stehen die Aspekte Sicherheit, Wachstum und/oder Ertrag im Vordergrund der Überlegungen. Hierbei ist zu beachten, dass Wertpapiere neben den Chancen auf Kurssteigerungen auch Risiken enthalten.

### **Allgemeines**

Die Kurse der Wertpapiere eines Fonds können gegenüber dem Einstandspreis steigen/fallen. Veräußert der Anleger Anteile an dem Investmentfonds zu einem Zeitpunkt, in dem die Kurse der in dem Fonds befindlichen Wertpapiere gegenüber dem Zeitpunkt seines Erwerbs von Anteilen gefallen sind, so hat dies zur Folge, dass er das von ihm in das Sondervermögen investierte Geld nicht vollständig zurückerhält. Tätigt die Verwaltungsgesellschaft ein fehlerhaftes Geschäft mit Wertpapieren im börslichen und/oder außerbörslichen Handel („Mistrade“), welches nicht in der Fondsbuchhaltung rechenwertwirksam verbucht wurde, werden sowohl die Gewinne als auch Verluste aus diesen Geschäften von der Verwaltungsgesellschaft übernommen.

### **Wesentliche Risiken**

#### **a) das Risiko, dass der gesamte Markt einer Assetklasse sich negativ entwickelt und dass dies den Preis und Wert dieser Anlagen negativ beeinflusst (Marktrisiko)**

Die Kursentwicklung von Wertpapieren hängt insbesondere von der Entwicklung der Kapitalmärkte ab, die ihrerseits von der allgemeinen Lage der Weltwirtschaft sowie den wirtschaftlichen und politischen Rahmenbedingungen in den jeweiligen Ländern beeinflusst wird.

Eine besondere Ausprägung des Marktrisikos ist das Zinsänderungsrisiko. Darunter versteht man die Möglichkeit, dass sich das Marktzinsniveau, das im Zeitpunkt der Begebung eines festverzinslichen Wertpapiers oder eines Geldmarktinstruments besteht, ändern kann. Änderungen des Marktzinsniveaus können sich unter anderem aus Änderungen der wirtschaftlichen Lage und der darauf reagierenden Politik der jeweiligen Notenbank ergeben. Steigen die Marktzinsen, so fallen i.d.R. die Kurse der festverzinslichen Wertpapiere bzw. Geldmarktinstrumente. Fällt dagegen das Marktzinsniveau, so tritt bei festverzinslichen Wertpapieren bzw. Geldmarktinstrumenten eine gegenläufige Kursentwicklung ein. In beiden Fällen führt die Kursentwicklung dazu, dass die Rendite des Wertpapiers in etwa dem Marktzins entspricht. Die Kursschwankungen fallen jedoch je nach Laufzeit des festverzinslichen Wertpapiers unterschiedlich aus. So haben festverzinsliche Wertpapiere mit kürzeren Laufzeiten geringere Kursrisiken als solche mit längeren Laufzeiten. Festverzinsliche Wertpapiere mit kürzeren Laufzeiten haben aber in der Regel gegenüber festverzinslichen Wertpapieren mit längeren Laufzeiten geringere Renditen. Marktbedingt kann es für Sichteinlagen und kündbare Einlagen zu einer Verrechnung von „negativen Habenzinsen“ kommen.



**b) das Risiko, dass ein Emittent oder eine Gegenpartei seinen/ihren Verpflichtungen nicht nachkommen kann (Kreditrisiko bzw. Emittentenrisiko)**

Neben den allgemeinen Tendenzen der Kapitalmärkte wirken sich auch die besonderen Entwicklungen der jeweiligen Aussteller auf den Kurs eines Wertpapiers aus. Auch bei sorgfältigster Auswahl der Wertpapiere kann beispielsweise nicht ausgeschlossen werden, dass Verluste durch Vermögensverfall von Ausstellern eintreten.

**c) das Risiko, dass eine Transaktion innerhalb eines Transfersystems nicht wie erwartet abgewickelt wird, da eine Gegenpartei nicht fristgerecht oder wie erwartet zahlt oder liefert (Erfüllungsrisiko)**

In diese Kategorie ist jenes Risiko zu subsumieren, dass ein Settlement in einem Transfersystem nicht wie erwartet erfüllt wird, da eine Gegenpartei nicht wie erwartet oder verspätet zahlt oder liefert. Das Settlementrisiko besteht darin, bei der Erfüllung eines Geschäfts nach erbrachter Leistung keine entsprechende Gegenleistung zu erhalten.

**d) das Risiko, dass eine Position nicht rechtzeitig zu einem angemessenen Preis liquidiert werden kann (Liquiditätsrisiko)**

Unter Beachtung der Chancen und Risiken der Anlage in Aktien und Anleihen erwirbt die Verwaltungsgesellschaft für den Investmentfonds insbesondere Wertpapiere, die an Börsen des In- und Auslandes amtlich zugelassen oder an organisierten Märkten gehandelt werden, die anerkannt und für das Publikum offen sind und deren Funktionsweise ordnungsgemäß ist.

Gleichwohl kann sich bei einzelnen Wertpapieren in bestimmten Phasen oder in bestimmten Börsensegmenten das Problem ergeben, diese zum gewünschten Zeitpunkt zu veräußern. Zudem besteht die Gefahr, dass Titel, die in einem eher engen Marktsegment gehandelt werden, einer erheblichen Preisvolatilität unterliegen.

Daneben werden Wertpapiere aus Neuemissionen erworben, deren Emissionsbedingungen die Verpflichtung enthalten, die Zulassung zur amtlichen Notierung an einer Börse oder an einem organisierten Markt zu beantragen, sofern ihre Zulassung spätestens vor Ablauf eines Jahres nach der Emission erlangt wird.

Die Verwaltungsgesellschaft darf Wertpapiere erwerben, die an einer Börse oder einem geregelten Markt des EWR oder an einer der im Anhang genannten Börsen oder geregelten Märkte gehandelt werden.

**e) das Risiko, dass der Wert der Veranlagungen durch Änderungen des Wechselkurses beeinflusst wird (Wechselkurs- oder Währungsrisiko)**

Eine weitere Variante des Marktrisikos stellt das Währungsrisiko dar. Soweit nichts anderes bestimmt ist, können Vermögenswerte eines Investmentfonds in anderen Währungen als der jeweiligen Fondswährung angelegt werden. Die Erträge, Rückzahlungen und Erlöse aus solchen Anlagen erhält der Fonds in den Währungen, in denen er investiert. Der Wert dieser Währungen kann gegenüber der Fondswährung fallen. Es besteht daher ein Währungsrisiko, das den Wert der Anteile insoweit beeinträchtigt, als der Investmentfonds in anderen Währungen als der Fondswährung investiert.

**f) das Risiko des Verlustes von Vermögensgegenständen, die auf Depot liegen, durch Insolvenz, Fahrlässigkeit oder betrügerische Handlung der Depotbank oder der Sub-Depotbank (Verwahrnisiko)**

Mit der Verwahrung von Vermögensgegenständen des Investmentfonds ist ein Verlustrisiko verbunden, das durch Insolvenz, Sorgfaltspflichtverletzungen oder missbräuchlichem Verhalten des Verwahrers oder eines Unter-Verwahrers verursacht werden kann.

**g) die Risiken, die auf eine Konzentration auf bestimmte Anlagen oder Märkte zurückzuführen sind (Konzentrationsrisiko)**

Weitere Risiken können dadurch entstehen, dass eine Konzentration der Veranlagung in bestimmte Vermögensgegenstände oder Märkte erfolgt.

**h) das Performancerisiko, sowie Informationen darüber, ob Garantien Dritter bestehen und ob solche Garantien eingeschränkt sind (Performancerisiko)**

Für den Investmentfonds erworbene Vermögensgegenstände können eine andere Wertentwicklung erfahren, als im Zeitpunkt des Erwerbs zu erwarten war. Somit kann eine positive Wertentwicklung nicht zugesagt werden, außer im Fall einer Garantiegewährung durch eine dritte Partei.

**i) die Information über die Leistungsfähigkeit allfälliger Garantiegeber**

Je nach der Leistungsfähigkeit allfälliger Garantiegeber erhöht oder vermindert sich das Risiko des Investments.

**j) das Risiko der Inflexibilität, bedingt sowohl durch das Produkt selbst als auch durch Einschränkungen beim Wechsel zu anderen Investmentfonds (Inflexibilitätsrisiko)**

Das Risiko der Inflexibilität kann sowohl durch das Produkt selbst als auch durch Einschränkungen beim Wechsel zu anderen Investmentfonds bedingt sein.

**k) das Inflationsrisiko**

Der Ertrag einer Investition kann durch die Inflationsentwicklung negativ beeinflusst werden. Das angelegte Geld kann einerseits infolge der Geldentwertung einem Kaufkraftverlust unterliegen, andererseits kann die Inflationsentwicklung einen direkten (negativen) Einfluss auf die Kursentwicklung von Vermögensgegenständen haben.

**l) das Risiko betreffend das Kapital des Investmentfonds (Kapitalrisiko)**

Das Risiko betreffend das Kapital des Investmentfonds kann vor allem dadurch bedingt sein, dass es zu einem billigeren Verkauf als Kauf der Vermögenswerte kommen kann. Dies erfasst auch das Risiko der Aufzehrung bei Rücknahmen und übermäßiger Ausschüttung von Anlagerenditen.

**m) das Risiko der Änderung der sonstigen Rahmenbedingungen, wie unter anderem Steuervorschriften**

Der Wert der Vermögensgegenstände des Investmentfonds kann durch Unsicherheiten in Ländern, in denen Investments getätigt werden, wie z.B. internationale politische Entwicklungen, Änderung von Regierungspolitik, Besteuerung, Einschränkungen von ausländischem Investment, Währungsfluktuationen und anderen Entwicklungen im Rechtswesen oder in der Regulierungslage nachteilig beeinflusst werden. Außerdem kann an Börsen gehandelt werden, die nicht so streng reguliert sind wie diejenigen der USA oder der EU-Staaten.

**n) das Risiko, dass aufgrund von Kursbildungen auf illiquiden Märkten die Bewertungskurse bestimmter Wertpapiere von ihren tatsächlichen Veräußerungspreisen abweichen können (Bewertungsrisiko)**

Insbesondere in Zeiten, in denen aufgrund von Finanzkrisen sowie eines allgemeinen Vertrauensverlustes Liquiditätsengpässe der Marktteilnehmer bestehen, kann die Kursbildung bestimmter Wertpapiere und sonstiger Finanzinstrumente auf Kapitalmärkten eingeschränkt und die Bewertung im Fonds erschwert sein. Werden in derartigen Zeiten vom Publikum gleichzeitig größere Anteilsrückgaben getätigt, kann das Fondsmanagement zur Aufrechterhaltung der Gesamtliquidität des Fonds gezwungen sein, Veräußerungsgeschäfte von Wertpapieren zu Kursen zu tätigen, die von den tatsächlichen Bewertungskursen abweichen.

**o) Länder- oder Transferrisiko**

Vom Länderrisiko spricht man, wenn ein ausländischer Schuldner trotz Zahlungsfähigkeit aufgrund fehlender Transferfähigkeit oder -bereitschaft seines Sitzlandes Leistungen nicht fristgerecht oder überhaupt nicht erbringen kann. So können z.B. Zahlungen, auf die der Fonds Anspruch hat, ausbleiben oder in einer Währung erfolgen, die aufgrund von Devisenbeschränkungen nicht mehr konvertierbar ist.

**p) Risiko der Aussetzung der Rücknahme**

Die Anteilinhaber können grundsätzlich jederzeit die Rücknahme ihrer Anteile verlangen. Die Verwaltungsgesellschaft kann jedoch die Rücknahme der Anteile bei Vorliegen außergewöhnlicher Umstände vorübergehend aussetzen, wobei der Anteilspreis niedriger liegen kann als derjenige vor Aussetzung der Rücknahme.

**q) Operationelles Risiko**

Es besteht ein Verlustrisiko für den Fonds, das aus unzureichenden internen Prozessen sowie aus menschlichem oder Systemversagen bei der Verwaltungsgesellschaft oder aus externen Ereignissen resultiert und das Rechts- und Dokumentationsrisiken sowie Risiken, die aus den für den Fonds betriebenen Handels-, Abrechnungs- und Bewertungsverfahren resultieren, einschließt.

**r) Risiken im Zusammenhang mit Anteilen an Investmentfonds (Subfonds)**

Die Risiken der Subfonds, die für den Fonds erworben werden, stehen in engem Zusammenhang mit den Risiken der in diesen Subfonds enthaltenen Vermögensgegenstände bzw. der von diesen verfolgten Anlagestrategien. Da die Fondsmanager der einzelnen Subfonds voneinander unabhängig handeln, kann es vorkommen, dass mehrere Subfonds gleiche oder einander entgegen gesetzte Anlagestrategien verfolgen. Hierdurch können sich bestehende Risiken kumulieren und eventuelle Chancen aufheben.

**s) Wertpapierverleihrisiko**

Verleiht der Investmentfonds Wertpapiere, unterliegen diese den Risiken des Verzugs oder der Unterlassung der Rücklieferung. Insbesondere aufgrund finanzieller Verluste des Wertpapierentleihers kann dieser möglicherweise seinen diesbezüglichen Verpflichtungen gegenüber dem Investmentfonds nicht nachkommen (Ausfallrisiko). Insoweit der Wertpapierentleiher im Zusammenhang mit dem Wertpapierleihgeschäft dem Investmentfonds Sicherheiten stellt, unterliegen diese dem Collateral-Risiko.

Weiters können im Zusammenhang mit Wertpapierleihtransaktionen operative Risiken wie etwa Fehlbuchungen oder Fehler bei der Lieferung der verliehenen Wertpapiere schlagend werden. Sofern der Wertpapierentleiher die verliehenen Wertpapiere weiterverwendet, unterliegen diese auch dem Risiko, dass diese bei Beendigung der

Wertpapierleihttransaktion z.B. mangels Liquidität nicht durch den Wertpapierentleiher am Markt erworben und dementsprechend nicht retourniert werden können (Liquiditätsrisiko).

**t) Risiko zur Sicherheit hinterlegter Vermögensgegenstände (Collateral-Risiko)**

Werden dem Investmentfonds durch Dritte Sicherheiten gestellt, unterliegen diese den typischerweise mit ihnen verbundenen Anlagerisiken inklusive dem Risiko, dass eine Position nicht rechtzeitig zu einem angemessenen Preis liquidiert werden kann (Liquiditätsrisiko) sowie dem Risiko, das mit der Verwahrung der Sicherheiten verbunden ist (Verwahrerisiko) und dem mit dem Sicherheitenmanagement verbundenen operativen Risiko, wie etwa im Falle eines Fehlers bei der Berechnung der benötigten Sicherheiten.

**Hinzuweisen ist darauf, dass mit derivativen Produkten Risiken verbunden sein können, wie folgt:**

- a) Die erworbenen befristeten Rechte können verfallen oder eine Wertminderung erleiden.
- b) Das Verlustrisiko kann nicht bestimmbar sein und auch über etwaige geleistete Sicherheiten hinausgehen.
- c) Geschäfte, mit denen die Risiken ausgeschlossen sind oder eingeschränkt werden sollen, können möglicherweise nicht oder nur zu einem verlustbringenden Marktpreis getätigt werden.
- d) Das Verlustrisiko kann sich erhöhen, wenn die Verpflichtung aus derartigen Geschäften oder die hieraus zu beanspruchende Gegenleistung auf ausländische Währung lautet.

Bei Geschäften mit OTC-Derivaten können folgende zusätzliche Risiken auftreten:

- a) Probleme bei der Veräußerung der am OTC-Markt erworbenen Finanzinstrumente an Dritte, da bei diesen ein organisierter Markt fehlt; eine Glattstellung eingegangener Verpflichtungen kann aufgrund der individuellen Vereinbarung schwierig oder mit erheblichen Kosten verbunden sein (Liquiditätsrisiko);
- b) der wirtschaftliche Erfolg des OTC-Geschäftes kann durch den Ausfall des Kontrahenten gefährdet sein (Kontrahentenrisiko).

Die globale Börsenentwicklung in den letzten Jahren hat gezeigt, dass insbesondere bei Investmentfonds, welche in Aktien investieren, nach massiven Kursanstiegen auch signifikante Korrekturen möglich sind. Diese Kursbewegungen sind ebenso in der Zukunft möglich, weshalb bei diesen Investmentfonds mit großen Preisschwankungen zu rechnen ist. In einem derartig volatilen Segment spielt die Wahl des optimalen Kauf- bzw. Verkaufszeitpunktes eine bedeutende Rolle. Die Entwicklung der Kapitalmärkte und die besonderen Entwicklungen der jeweiligen Aussteller sind nicht vorhersehbar. In der Vergangenheit erzielte Erträge sind keine Garantie dafür, dass derartige Erträge in der Zukunft wieder erreicht werden können. Die Gesellschaft versucht die immanenten Risiken der Wertpapieranlage zu minimieren und die Chancen zu erhöhen. Hierbei kann aber eine Garantie für einen prognostizierten Anlageerfolg nicht gegeben werden. Ausdrücklich wird auf das gesteigerte Risiko einer Veranlagung in diesen Investmentfonds hingewiesen.

Dabei wird besonders auf die Risikostreuung Bedacht genommen. Die genauen Anlagegrenzen sind Gegenstand der §§ 73 ff InvFG 2011.

**Diese Beschreibung berücksichtigt nicht das individuelle Risikoprofil des Anlegers und es ist gegebenenfalls eine persönliche, fachgerechte Anlageberatung empfehlenswert.**

**Kreditaufnahme**

Die Aufnahme von Krediten bis zu 10 % des Fondsvermögens ist kurzfristig zulässig. Dadurch kann sich das Risiko des Fonds im selben Ausmaß erhöhen.

**Delegation von Aufgaben**

Die Verwaltungsgesellschaft weist darauf hin, dass sie Aufgaben an ein mit ihr in einer engen Verbindung stehendes Unternehmen, somit ein verbundenes Unternehmen iSd Art. 4 Abs. 1 Z 38 VO (EU) Nr. 575/2013 übertragen hat.

**Abwicklung von Transaktionen**

Die Verwaltungsgesellschaft weist darauf hin, dass sie Transaktionen für den Investmentfonds über ein mit ihr in einer engen Verbindung stehendes Unternehmen, somit ein verbundenes Unternehmen iSd Art. 4 Abs. 1 Z 38 VO (EU) Nr. 575/2013, abwickeln kann.

**13. Bewertungsgrundsätze**

Der Wert einer Anteilsgattung ergibt sich aus der Teilung des Wertes der Anteilsgattung einschließlich der Erträge durch die Zahl der ausgegebenen Anteile.

Bei erstmaliger Ausgabe von Anteilen einer Anteilsgattung ist deren Wert auf der Grundlage des für den gesamten Fonds ermittelten Wertes zu berechnen. In der Folge ergibt sich der Wert einer Anteilsgattung aus der Summe der für diese Anteilsgattung zu berechnenden anteiligen Nettovermögenswerte des Fonds.

Der Gesamtwert des Investmentfonds ist aufgrund der jeweiligen Kurswerte der zu ihm gehörigen Wertpapiere, Geldmarktinstrumente und Bezugsrechte zuzüglich des Wertes der zum Fonds gehörenden Finanzanlagen, Geldbeträge, Guthaben, Forderungen und sonstigen Rechte, abzüglich Verbindlichkeiten von der Depotbank zu ermitteln.

Die Kurswerte der einzelnen Vermögenswerte werden wie folgt ermittelt:

- Der Wert von Vermögenswerten, welche an Börsen oder an anderen geregelten Märkten notieren, wird grundsätzlich auf Basis des zuletzt verfügbaren Schlusskurses ermittelt.
- Handelt ein Vermögenswert an keiner Börse bzw. an keinem geregelten Markt oder spiegelt der Kurs nicht den tatsächlichen Wert wieder (z.B. bei sehr eingeschränkter Liquidität), werden die Bewertungskurse mit Hilfe von Bewertungsmodellen errechnet.
- Anteile an einem OGAW oder OGA werden grundsätzlich mit den zuletzt verfügbaren Rücknahmepreisen bewertet bzw. bei Exchange Traded Funds (ETFs) mit den zuletzt verfügbaren Schlusskursen.
- Devisentermin-Bewertungen werden unter Zuhilfenahme aktueller Marktpreise selbständig von der Verwaltungsgesellschaft berechnet.

Die Vermögenswerte werden grundsätzlich mit den Marktpreisen bewertet. Bei weniger liquiden Wertpapieren, für die keine Marktpreise vorhanden sind, werden Bewertungsmodelle verwendet. Modelle werden, abgesehen von Devisentermingeschäften, nur in Zusammenarbeit mit einem unabhängigen qualifizierten externen Dienstleister umgesetzt. Die verwendeten Bewertungsmodelle werden von der Geschäftsführung der Verwaltungsgesellschaft genehmigt und von der zuständigen Organisationseinheit der Verwaltungsgesellschaft regelmäßig auf Plausibilität überprüft.

Sofern in außergewöhnlichen Fällen, weder ein Kurs noch ein Bewertungsmodell verfügbar ist, entscheidet die Verwaltungsgesellschaft unter Einbindung des Valuation Committees, das von Vertretern der Erste Group Bank AG und Erste Asset Management Group gebildet wird, über die weitere Vorgehensweise.

Anleger werden darauf hingewiesen, dass Eventualforderungen, wie beispielsweise Forderungen im Zusammenhang mit einer Wertpapiersammelklage, wegen der Ungewissheit, die mit solchen Forderungen verbunden ist, erst nach ihrer tatsächlichen Erfüllung im Rechenwert des Investmentfonds berücksichtigt werden. Nach Bekanntwerden der Einleitung eines Insolvenzverfahrens wird der Kurs der betroffenen Wertpapiere auf Null gesetzt, es sei denn die Verwaltungsgesellschaft kommt im Einzelfall zu einer anderen Einschätzung. Forderungen aus dem Insolvenzverfahren werden wegen der Ungewissheit, die mit solchen Zahlungen verbunden ist, allerdings erst nach ihrer tatsächlichen (teilweisen) Erfüllung im Rechenwert des Investmentfonds berücksichtigt. Im Falle einer solchen nachträglichen Zahlung kommt es zu keiner Korrektur des historischen Rechenwertes. Erfolgen solche oder andere Zahlungen nach Liquidation des Investmentfonds, werden diese Beträge anerkannten karitativen Organisationen gespendet.

#### **14. Ermittlung der Verkaufs- oder Ausgabe- und der Auszahlungs- oder Rücknahmepreise der Anteile, insbesondere:**

- **Methode und Häufigkeit der Berechnung dieser Preise**
- **Angaben der mit dem Verkauf, der Ausgabe, der Rücknahme oder Auszahlung der verbundenen Kosten**
- **Angaben von Art, Ort und Häufigkeit der Veröffentlichung dieser Preise**

Zur Preisberechnung des Fonds werden grundsätzlich die jeweils letzten veröffentlichten Kurse herangezogen. Für den Fall, dass der Investmentfonds in erheblichem Umfang in Fondsanteile investiert, werden zur Preisberechnung die jeweils letzten veröffentlichten Kurse der Subfonds herangezogen.

#### **Ausgabeaufschlag**

Bei Festsetzung des Ausgabeaufschlages wird zur Abgeltung der Ausgabekosten ein Ausgabeaufschlag hinzugerechnet. Der Ausgabeaufschlag zur Abgeltung der Ausgabekosten beträgt **bis zu 4,0 %** des Wertes eines Anteiles. Dieser Ausgabeaufschlag kann bei nur kurzer Anlagedauer die Performance reduzieren oder sogar ganz aufzehren. Aus diesem Grund empfiehlt sich bei dem Erwerb von Investmentanteilscheinen eine längere Anlagedauer.

#### **Veröffentlichung der Ausgabe- und Rücknahmepreise**

Der Wert eines Anteiles, der Ausgabe- und Rücknahmepreis wird börsetäglich von der Depotbank ermittelt und in einer hinreichend verbreiteten Wirtschafts- oder Tageszeitung mit Erscheinungsort im Inland und/oder in elektronischer Form auf der Internet-Seite der emittierenden Verwaltungsgesellschaft veröffentlicht.

#### **Kosten bei Ausgabe und Rücknahme der Anteile**

Die Ausgabe und Rücknahme der Anteile durch die Depotbank erfolgt ohne Berechnung zusätzlicher Kosten mit Ausnahme der Berechnung des Ausgabeaufschlages bei Ausgabe von Anteilscheinen. Die Rücknahme zum Rücknahmepreis erfolgt kostenfrei.

Inwieweit beim einzelnen Anleger für den Erwerb und die Rückgabe von Anteilscheinen zusätzliche Gebühren verrechnet werden, hängt von den individuellen Vereinbarungen des Anlegers mit dem jeweiligen depotführenden Kreditinstitut ab und unterliegt daher nicht der Einflussnahme durch die Verwaltungsgesellschaft.

## **15. Angaben über die Methode, die Höhe und die Berechnung der zu Lasten des Investmentfonds gehenden Vergütungen für die Verwaltungsgesellschaft, die Depotbank oder Dritte und der Unkostenerstattungen an die Verwaltungsgesellschaft, die Depotbank oder Dritte durch den Investmentfonds**

### **Verwaltungskosten**

#### **1. Verwaltungsgebühr FTC Gideon I Inst und FTC Gideon I Fund**

Die Verwaltungsgesellschaft erhält für ihre Verwaltungstätigkeit eine **jährliche** Vergütung bis zu einer Höhe von **0,10 %** des Fondsvermögens, die täglich abgegrenzt wird und aufgrund der von der Gebührenabgrenzung bereinigten Monatsendwerte errechnet wird, monatlich mindestens jedoch **Euro 3.000,-** zu Lasten des Fondsvermögens.

#### **2. Monatliche Vergütung**

##### **a) FTC Gideon I Inst:**

Neben den der Verwaltungsgesellschaft zustehenden Vergütungen geht zu Lasten des Fondsvermögens eine jährliche Vergütung von bis zu 0,9 v.H., die auf Grund der Monatsendwerte des Fondsvermögens errechnet wird, an einen externen Fondsmanager.

##### **b) FTC Gideon I Fund:**

Neben den der Verwaltungsgesellschaft zustehenden Vergütungen geht zu Lasten des Fondsvermögens eine jährliche Vergütung von bis zu 1,5 v.H., die auf Grund der Monatsendwerte des Fondsvermögens errechnet wird, an einen externen Fondsmanager.

#### **3. Performance Fee FTC Gideon I Inst und FTC Gideon I Fund**

Darüber hinaus wird eine erfolgsbezogene Vergütung (=Performance Fee) iHv 15 % der Performance des Fonds zu Lasten des Fondsvermögens eingehoben, die täglich abgegrenzt wird.

Diese wird auf Basis der High-Watermark-Methode mit „Carry-Forward-Losses“ berechnet, d.h. Performance-Gewinne werden erst erfolgswirksam, wenn allfällige Verluste aus den Vorperioden aufgeholt wurden.

Die Performance der jeweiligen Tranche wird durch einen Vergleich der Rechenwerte der jeweiligen Tranche zum Monatsultimo ermittelt (Ausschüttungsbereinigung gemäß Time-Weighted-Rate-of-Return-Methode).

Als Fondsvolumen wird das durchschnittlich eingesetzte Volumen der jeweiligen Tranche nach Dietz herangezogen: Das durch die Performance erhöhte Ultimo-Fondsvolumen des Vormonats der jeweiligen Tranche wird vom aktuellen Fondsvolumen der jeweiligen Tranche abgezogen, dieser Betrag entspricht den Zu- und Abflüssen. Dieser Betrag wird dann mit dem Faktor 50 % gewichtet und dem Ultimo-Fondsvolumen der jeweiligen Tranche des Vormonats hinzugerechnet.

#### **4. Sonstige Aufwendungen und Kosten**

Die Kosten bei Einführung neuer Anteilsgattungen für bestehende Sondervermögen werden zu Lasten der Anteilspreise der neuen Anteilsgattungen in Rechnung gestellt.

### **Sonstige Kosten**

Neben den der Verwaltungsgesellschaft zustehenden Vergütungen gehen die folgenden Aufwendungen zu Lasten des Investmentfonds:

#### **a) Transaktionskosten**

Darunter sind jene Kosten zu verstehen, die im Zusammenhang mit dem Erwerb und der Veräußerung von Vermögensgegenständen des Investmentfonds entstehen, sofern sie diesem direkt zuordenbar sind und sie nicht bereits im Rahmen der Transaktionskostenabrechnung über den Kurs berücksichtigt wurden.

Als Transaktionskosten gelten auch die Kosten für die Meldung von Derivaten bzw. für das zentrale Clearing von OTC-Derivaten (gemäß der Verordnung (EU) 648/2012 (EMIR)).

#### **b) Kosten für den Wirtschaftsprüfer und steuerliche Vertretung**

Die Höhe der Vergütung an den Wirtschaftsprüfer richtet sich einerseits nach dem Fondsvolumen und andererseits nach den Veranlagungsgrundsätzen. Weiters können Kosten der steuerlichen Vertretung des Investmentfonds im Ausland dem Investmentfonds angelastet werden.

#### **c) Publizitätskosten (inkl. Aufsichtskosten)**

Darunter sind jene Kosten zu subsumieren, die im Zusammenhang mit der Erstellung und Veröffentlichung von gesetzlich vorgesehenen Informationen gegenüber Anteilhabern im In- und Ausland entstehen. Weiters können sämtliche durch die Aufsichtsbehörden verrechnete Kosten (z.B. Kosten, die sich aus den aufsichtsrechtlichen Meldepflichten ergeben) sowie Kosten, die aus der Erfüllung von gesetzlichen Vertriebsvoraussetzungen in etwaigen Vertriebsstaaten resultieren dem Investmentfonds im Rahmen der gesetzlichen Zulässigkeit angelastet werden. Darunter

sind jene Kosten zu subsumieren, die im Falle der Zulassung des Investmentfonds im Ausland entstehen (insbesondere Übersetzungskosten, Registrierungskosten, Kosten für Beglaubigung, etc.).

Auch die Kosten für die Erstellung und Verwendung eines dauerhaften Datenträgers (ausgenommen die gesetzlich verbotenen Fälle) sind umfasst.

#### **d) Kosten für die Depotbank**

Dem Investmentfonds werden bankübliche Depotgebühren, Kosten für Kuponinkasso, ggf. einschließlich der banküblichen Kosten für die Verwahrung ausländischer Wertpapiere bzw. Finanzinstrumente im Ausland angelastet (Wertpapierdepotgebühr). Zudem wird dem Investmentfonds für die sonstigen von der Depotbank erbrachten Leistungen, insbesondere für die in Abschnitt III genannten Tätigkeiten inkl. der an die Depotbank delegierten Tätigkeiten eine monatliche Abgeltung angelastet (Depotbankgebühr).

#### **e) Kosten für Dienste allfälliger externer Beraterfirmen oder Anlageberater, die nicht in der Verwaltungsgebühr inbegriffen sind**

Werden für den Investmentfonds andere als im Punkt 16 angeführte externe Berater oder Anlageberater in Anspruch genommen, werden die aufgelaufenen Kosten unter dieser Position zusammengefasst und dem Investmentfonds angelastet.

#### **f) Lizenzkosten, Kosten für externe Ratings**

Ist der Erwerb von Lizenzen für die Veranlagung (z.B. Lizenzkosten für Finanzindices, Benchmark, derivativfreies Vergleichsvermögen zur Berechnung des VaR) bzw. die Bezeichnung des Investmentfonds notwendig oder werden Ratings von Ratingagenturen für die Bewertung der Bonität und Beurteilung des Risikos eines Vermögenswerts genutzt, werden die damit verbundenen Kosten dem Investmentfonds angelastet.

#### **g) Kosten für die Stimmrechtsausübung**

Im Falle des Investments in Aktien kann sich die Verwaltungsgesellschaft eines Dritten für die Stimmrechtsausübung zu diesen Aktien bedienen und es können daher zusätzliche Kosten anfallen.

#### **h) Kosten für Swiftnachrichten**

Zur Abstimmung von Transaktionsdaten und -details können zwischen dem externen Manager und der Verwaltungsgesellschaft standardisierte Daten- und Transaktionsformate, die von der Society for Worldwide Interbank Financial Telecommunication ("SWIFT") entwickelt werden, eingesetzt werden. Kosten für SWIFT-Nachrichten können dem Fondsvermögen bis zu einer Höhe von maximal € 10.000.- p.a. angelastet werden.

Im aktuellen Rechenschaftsbericht werden im Kapitel „Ertragsrechnung und Entwicklung des Fondsvermögens“ unter „Fondsergebnis“ die vorgenannten Positionen ausgewiesen.

#### **Weitergabe von Full Holdings**

Eine vollständige Aufstellung über das Fondsvermögen (Full Holdings) kann dem Anleger auf Anfrage von der Verwaltungsgesellschaft zur Verfügung gestellt werden. Aus Gründen des Schutzes vor Konkurrenzunternehmungen kann ein Full Holding nur zeitverzögert (1 Monat alte Bestände) weitergegeben werden. Dies gilt nicht, wenn den Anleger gesetzliche Meldeverpflichtungen treffen, welche ein Full Holding ohne Zeitverzögerung erfordern (z.B. Quartalsmeldeverordnung für Pensionskassen) sowie für die Weitergabe an Konzernunternehmen der Verwaltungsgesellschaft.

#### **Vorteile**

Die Verwaltungsgesellschaft weist darauf hin, dass sie infolge ihrer Verwaltungstätigkeit für den Investmentfonds geringfügige nicht-monetäre Vorteile (z.B. für Broker Research, Finanzanalysen, Marktberichte, Teilnahme an Konferenzen usw.) für Aktientransaktionen ausschließlich dann vereinnahmt, wenn sie zur Qualitätsverbesserung im Interesse der Anteilinhaber eingesetzt werden. Die Verwaltungsgesellschaft kann zu diesem Zweck mit Handelspartnern ausschließlich im Falle von Aktientransaktionen Commission-Sharing-Agreements abschließen, bei denen ein Teil der extern, im Zusammenhang mit Aktientransaktionen verrechneten Kosten gutgeschrieben und zur Beziehung von Research-Leistungen von dritter Seite verwendet werden kann. Diese geringfügigen, nicht-monetären Vorteile betragen ca. 80% der für die jeweilige Aktientransaktion anfallenden Transaktionskosten.

Die Verwaltungsgesellschaft darf aus der vereinnahmten Verwaltungsgebühr Rückvergütungen (im Sinn von Provisionen) gewähren. Die Gewährung von derartigen Rückvergütungen führt nicht zu einer Mehrbelastung des Fonds mit zusätzlichen Kosten.

Von Dritten geleistete Rückvergütungen (im Sinn von Provisionen) werden nach Abzug angemessener Aufwandsentschädigungen an den Investmentfonds weitergeleitet und im Rechenschaftsbericht ausgewiesen.

#### **16. Angaben über die externe Beratungsfirmen oder Anlageberater, wenn ihre Dienste auf Vertragsbasis in Anspruch genommen und die Vergütungen hierfür dem Vermögen des Investmentfonds entnommen werden**

Die Verwaltungsgesellschaft bedient sich bei der Verwaltung des Fondsvermögens der Dienste der FTC Capital GmbH, Seidlgasse 36/3, 1030 Wien. Dabei fallen zu Lasten des Fondsvermögens jedoch keine über Punkt 15 hinausgehende Kosten an.

**17. Angaben über die Maßnahmen, die getroffen worden sind, um die Zahlungen an die Anteilhaber, den Rückkauf oder die Rücknahme der Anteile sowie die Verbreitung der Informationen über den Investmentfonds vorzunehmen**

Die Gewinnausschüttung sowie die Rücknahme der Anteile erfolgt durch die Depotbank (siehe Abschnitt III). Die Ausschüttungen werden über die jeweils depotführenden Stellen an die Anteilhaber weitergeleitet.

Weitere Zahl- und Vertriebsstellen:

Deutschland: HSBC Trinkaus & Burkhardt AG, Königsallee 21 – 23, 40212 Düsseldorf

Ungarn: Erste Befektetési Zrt. – H-1138 Budapest Népfürdő u. 24-26

Auf alle die Anteilscheine betreffenden Veröffentlichungen findet § 136 InvFG Anwendung. Die Veröffentlichungen können entweder

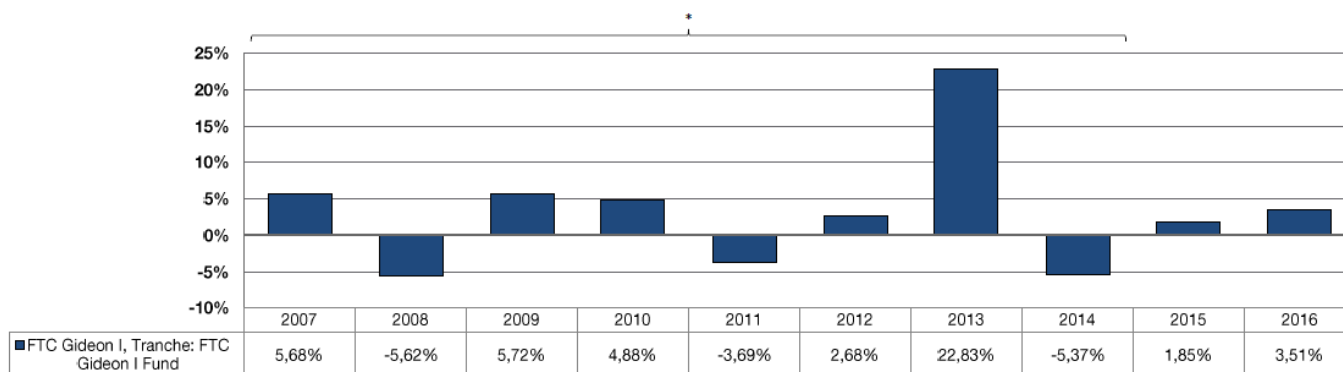
- durch vollständigen Abdruck im Amtsblatt zur Wiener Zeitung oder
- indem Exemplare dieser Veröffentlichung in der Verwaltungsgesellschaft und den Zahlstellen in ausreichender Zahl und kostenlos zur Verfügung gestellt werden, und das Erscheinungsdatum und die Abholstellen im Amtsblatt zur Wiener Zeitung kundgemacht wurden, oder
- in elektronischer Form auf der Internet-Seite der emittierenden Verwaltungsgesellschaft erfolgen.

Sofern die Anteilhaber über bestimmte Tatsachen oder Vorgänge gem. § 133 InvFG zu informieren sind, wird die Verwaltungsgesellschaft die Informationen über die Depotbank den depotführenden Stellen zur Verfügung stellen, die diese an die Anteilhaber weiterleiten.

**18. Gegebenenfalls bisherige Ergebnisse des Investmentfonds**

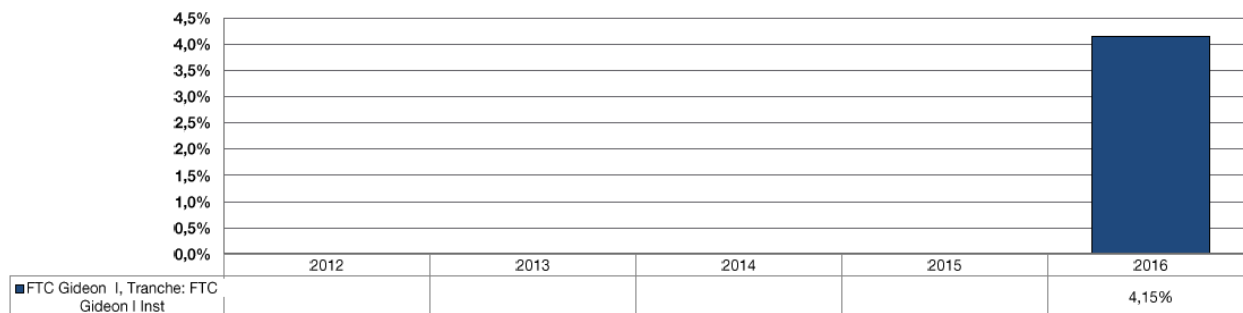
Stichtag: 17.2.2017

Fondsaufgabe: 16.01.2006



\* In diesen Jahren verfolgte der Fonds eine andere Anlagestrategie (Nähere Informationen auf Anfrage: kontakt@sparinvest.com)

Mit Wirksamkeit vom 2.4.2014 wurden die Stichtage für die Performanceberechnung vor 31.12.2012 rückwirkend vereinheitlicht. Die Angaben zu den bisherigen Ergebnissen des Investmentfonds beziehen sich auf den Gesamtfonds FTC Gideon I, da der Investmentfonds erst am 9.12.2015 auf Tranchenfonds umgestellt wurde.



Die Wertentwicklung in der Vergangenheit lässt keine Rückschlüsse auf die zukünftige Entwicklung zu.

Die Performance wird von der Verwaltungsgesellschaft entsprechend der OeKB-Methode, basierend auf Daten der Depotbank, berechnet (bei der Aussetzung der Auszahlung des Rückgabepreises unter Rückgriff auf allfällige, indikative

Werte). Bei der Berechnung der Wertentwicklung werden individuelle Kosten wie beispielsweise die Höhe des Ausgabeaufschlages, des Rücknahmeabschlages, Gebühren, Provisionen und andere Entgelte nicht berücksichtigt. Diese würden sich bei Berücksichtigung mindernd auf die Wertentwicklung auswirken.

Hinweis für Anleger mit anderer Heimatwährung als der Fondswährung: Wir weisen darauf hin, dass die Rendite infolge von Währungsschwankungen steigen oder fallen kann.

Bezüglich einer aktuelleren Wertentwicklung siehe entweder „Wesentliche Anlegerinformation“ oder das jeweils aktuellste Produktinformationsblatt des Investmentfonds. Diese Dokumente sind auf der Internetseite [www.erste-am.com](http://www.erste-am.com) auf Deutsch abrufbar. Im Falle des Vertriebs von Anteilen im Ausland, wird die „Wesentliche Anlegerinformation“ auf dieser Homepage gegebenenfalls auch in weiteren Sprachen zur Verfügung gestellt.

#### **19. Profil des typischen Anlegers, für den der Investmentfonds konzipiert ist**

Die Anlage in den Investmentfonds ist nur für erfahrene Anleger geeignet, die in der Lage sind, die Risiken und den Wert der Anlage abzuschätzen.

Der Anleger muss bereit und in der Lage sein, Wertschwankungen der Anteile und ggf. Kapitalverluste hinzunehmen. Der Indikator, der die Schwankungen des Fondsanteilspreises auf Basis der Entwicklung in der Vergangenheit wiedergibt, ist der Wesentlichen Anlegerinformation unter dem Punkt „Risiko- und Ertragsprofil“ zu entnehmen.

Eine allenfalls empfohlene Behaltdauer für Anteile dieses Fonds ist der Wesentlichen Anlegerinformation unter dem Punkt „Ziele und Anlagepolitik“ zu entnehmen und wird auf Basis des oben genannten Indikators bestimmt.

#### **20. Stimmrechtspolitik**

Die Verwaltungsgesellschaft übt die mit den Vermögenswerten der verwalteten Investmentfonds verbundenen Mitgliedschafts- und Gläubigerrechte ausschließlich im besten Interesse der Anleger und der Integrität des Marktes unabhängig aus.

Bei allen Angelegenheiten, welche die Interessen der Anleger nachhaltig beeinflussen könnten, hat die Verwaltungsgesellschaft als verantwortungsvoller Aktionär das Stimmrecht unabhängig und ausschließlich im besten Interesse der Anteilhaber selbst auszuüben oder an Dritte mit einer ausdrücklichen Weisung, wie das Recht auszuüben ist, zu delegieren.

Sie darf sich dabei auf Informationen stützen, die sie von der Depotbank, dem Portfoliomanager, der Gesellschaft oder Dritten erhält oder aus der Presse erfährt.

Die Verwaltungsgesellschaft ist jederzeit in der Lage, über die Ausübung ihrer Mitgliedschafts- und Gläubigerrechte Auskunft zu geben.

Besondere Sorgfalt und Gewissenhaftigkeit hat die Verwaltungsgesellschaft bei Ausübung der Stimmrechte gegenüber verbundenen Unternehmen anzuwenden. Dies gilt insbesondere gegenüber der Depotbank, zur selben Gruppe gehörenden Unternehmen oder gegenüber Unternehmen, die einen wesentlichen Einfluss auf Unternehmen in der Gruppe ausüben können.

Die Ausübung von Stimmrechten ist integraler Bestandteil des Managementprozesses. Die mit Wertpapieren von notierten Unternehmen, die von diesem Investmentfonds gehalten werden, verbundenen Stimmrechte werden unter Berücksichtigung von quantitativen und ökonomischen Aspekten ausgeübt. Es wird jeweils aufgrund der relativen Höhe des Investments, der Tagesordnungspunkte und einer wirtschaftlichen Abwägung entschieden, ob eine Stimmabgabe sinnvoll ist.

#### **21. Grundsätze zur bestmöglichen Ausführung von Handelsentscheidungen**

Siehe Anhang 2.

#### **22. Verfahren zur Bearbeitung von Anlegerbeschwerden**

Nähere Informationen sind auf der Homepage der Verwaltungsgesellschaft [www.erste-am.com](http://www.erste-am.com) abrufbar.

#### **23. Etwaige Kosten oder Gebühren mit Ausnahme der unter Punkt 15. genannten Kosten, aufgeschlüsselt nach denjenigen, die vom Anteilhaber zu entrichten sind und denjenigen, die aus dem Sondervermögen des Investmentfonds zu zahlen sind**

Es fallen keine über die Punkte 14 und 15 hinausgehenden Kosten an.

Die Gebühren für die Verwahrung der Anteilscheine richten sich nach der Vereinbarung des Anteilhabers mit seiner depotführenden Stelle.

#### **24. Rechtlicher Hinweis**

Der Prospekt wurde entsprechend den aktuell gültigen, von der Österreichischen Finanzmarktaufsicht (FMA) genehmigten Fondsbestimmungen erstellt. Die Verwaltungsgesellschaft ist gemäß § 53 InvFG 2011 berechtigt die Fondsbestimmungen mit Zustimmung der FMA unter Einhaltung der gesetzlichen Fristen zu ändern sowie den Prospekt entsprechend diesen Änderungen mit Wirkung für die Anteilhaber anzupassen. Des Weiteren ist die Verwaltungsgesellschaft berechtigt, die Fondsbestimmungen im genehmigten Rahmen durch weitere Informationen in diesem Prospekt zu konkretisieren.



## ABSCHNITT III

### ANGABEN ÜBER DIE DEPOTBANK

#### 1. Firma, Rechtsform; Sitz und Ort der Hauptverwaltung, wenn dieser nicht mit dem Gesellschaftssitz zusammenfällt

Depotbank ist die Erste Group Bank AG (vormals Erste Bank der oesterreichischen Sparkassen AG), Graben 21, A-1100 Wien, Am Belvedere 1. Firmenbuch Nr.: FN 286283f, Firmenbuchgericht: Handelsgericht Wien.

#### 2. Haupttätigkeit und Aufgaben der Depotbank

Die Erste Group Bank AG hat gemäß Bescheid vom 4.10.2005, GZ 25 6094/1-FMA-I/3/05 der Finanzmarktaufsicht die Funktion der Depotbank für den Investmentfonds übernommen. Die Bestellung und der Wechsel der Depotbank bedürfen der Bewilligung der Finanzmarktaufsicht. Sie darf nur erteilt werden, wenn anzunehmen ist, dass das Kreditinstitut die Erfüllung der Aufgaben einer Depotbank gewährleistet. Die Bestellung und der Wechsel der Depotbank sind zu veröffentlichen; die Veröffentlichung hat den Bewilligungsbescheid anzuführen.

Die Erste Group Bank AG ist ein Kreditinstitut nach österreichischem Recht. Ihre Haupttätigkeit ist das Giro-, Einlagen- und Kreditgeschäft sowie das Wertpapiergeschäft.

Ihr obliegt die Verwahrung der Vermögenswerte des Investmentfonds sowie die Führung der Konten und Depots des Investmentfonds (§ 40 Abs. 1 InvFG 2011). Weiters obliegt ihr die Verwahrung der Anteilscheine für die von der Verwaltungsgesellschaft verwalteten Fonds (§ 39 Abs. 2 InvFG 2011) sowie die technische Abwicklung der Ausgabe und Rücknahme von Anteilscheinen. Sie hat dabei insbesondere zu gewährleisten, dass ihr bei Geschäften, die sich auf das Vermögen des Investmentfonds beziehen, der Gegenwert unverzüglich übertragen wird und die Erträge des Investmentfonds gemäß den gesetzlichen Regelungen und den Fondsbestimmungen verwendet werden.

Die Erste Group Bank AG setzt Unterverwahrstellen ein. Eine Liste dieser Unterverwahrstellen sowie gegebenenfalls Angaben zur allfälligen Interessenkonflikten finden Sie auf der Homepage der Verwaltungsgesellschaft unter:

[http://www.erste-am.at/de/ueberuns/unternehmen/corporate\\_governance/investmentprozess](http://www.erste-am.at/de/ueberuns/unternehmen/corporate_governance/investmentprozess)

Informationen auf dem neuesten Stand hinsichtlich der Unterverwahrstellen und allfälliger Interessenkonflikte können dem Anleger auf Anfrage kostenlos zur Verfügung gestellt werden.

Weiters werden folgende Aufgaben gemäß § 28 InvFG 2011 an die Erste Group Bank AG delegiert:

- Preisfestsetzung (inklusive Fondsbuchhaltung)
- Gewinnausschüttung auf Basis der Beschlussfassung der Verwaltungsgesellschaft
- Kontraktabrechnungen (einschließlich Versand der Zertifikate)
- Aufzeichnung von Zeichnungs- und Rücknahmeaufträgen und Bearbeitung von Zeichnungs- und Rücknahmeaufträgen und Mitteilungspflichten

Die der Verwaltungsgesellschaft nach den Fondsbestimmungen für die Verwaltung zustehende Vergütung und der Ersatz für die mit der Verwaltung zusammenhängenden Aufwendungen sind von der Depotbank zu Lasten der für den Investmentfonds geführten Konten zu bezahlen. Die Depotbank darf die ihr für die Verwahrung der Wertpapiere des Investmentfonds und für die Kontenführung zustehende Vergütung dem Investmentfonds anlasten. Bei diesen Maßnahmen kann die Depotbank nur auf Grund eines Auftrages der Verwaltungsgesellschaft handeln.

Die Verwaltungsgesellschaft weist darauf hin, dass sie Aufgaben an ein mit ihr in einer engen Verbindung stehendes Unternehmen, somit ein verbundenes Unternehmen iSd Art. 4 Abs. 1 Z 38 VO (EU) Nr. 575/2013 übertragen hat.

Die Erste Group Bank AG und die Verwaltungsgesellschaft gehören zur Erste Bank Gruppe. Vor diesem Hintergrund könnte sich ein Interessenkonflikt in Bezug auf die Verrechnung von nicht marktüblichen Gebühren für die von der Erste Group Bank AG erbrachten Leistungen sowie in Bezug auf die Verrechnung von nicht marktüblichen Transaktionskosten ergeben. Die anfallenden Gebühren und Transaktionskosten werden von der Verwaltungsgesellschaft in regelmäßigen Abständen überprüft und unter Berücksichtigung von Marktvergleichen allenfalls neu verhandelt. In Abhängigkeit der verschiedenen Fondskategorien (Publikumsfonds, Spezialfonds) kann es zu einer Differenzierung der zu Verrechnung kommenden Gebühren kommen. Diese Differenzierung bewegt sich jedoch im Rahmen der marktüblichen Bandbreiten für solche Fondskategorien.

Auf Anfrage werden den Anlegern des Fonds aktuelle Informationen zu den oben angeführten Angaben zur Erste Group Bank AG zur Verfügung gestellt.

**ERSTE-SPARINVEST Kapitalanlagegesellschaft m.b.H.**  
**elektronisch gefertigt**

|                  |  |
|------------------|--|
| Prüfinformation: | Die elektronischen Signaturen dieses Dokumentes können auf der <a href="#">Homepage der Rundfunk und Telekom Regulierungs-GmbH</a> geprüft werden.   |
| Hinweis:         | Dieses Dokument wurde mit zwei qualifizierten elektronischen Signaturen gefertigt. Eine qualifizierte elektronische Signatur erfüllt das rechtliche Erfordernis einer eigenhändigen Unterschrift, insbesondere der Schriftlichkeit im Sinne des § 886 ABGB (§ 4 (1) Signaturgesetz). |

## ZUSÄTZLICHE INFORMATION FÜR ANLEGER IN DEUTSCHLAND

Der Vertrieb von Anteilen des FTC Gideon I in Deutschland ist der Bundesanstalt für Finanzdienstleistungsaufsicht, Frankfurt, angezeigt worden.

### Zahl- und Informationsstelle in Deutschland

HSBC Trinkaus & Burkhardt AG,  
Königsallee 21 - 23, D - 40212 Düsseldorf

Bei der deutschen Zahl- und Informationsstelle können Rücknahmeanträge für die Anteile des FTC Gideon I eingereicht und die Rücknahmeerlöse, etwaige Ausschüttungen sowie sonstige Zahlungen durch die deutsche Zahlstelle an die Anteilinhaber auf deren Wunsch in bar in der Landeswährung ausgezahlt werden.

Ebenfalls bei der deutschen Zahl- und Informationsstelle sind alle erforderlichen Informationen für die Anleger vor und auch nach Vertragsabschluss kostenlos in elektronischer Form erhältlich

- die Fondsbestimmungen
- der Prospekt
- die Wesentliche Anlegerinformation
- die Jahres- und Halbjahresberichte sowie
- die Ausgabe- und Rücknahmepreise.

Zusätzlich zu den vorgenannten Unterlagen steht bei der deutschen Zahl- und Informationsstelle die Vertriebsstellenvereinbarung, die zwischen der ERSTE-SPARINVEST Kapitalanlagegesellschaft m.b.H., Wien und HSBC Trinkaus & Burkhardt AG, Düsseldorf, geschlossen wurde, zu Einsichtnahme zur Verfügung.

### Veröffentlichungen

Die Ausgabe- und Rücknahmepreise der Anteile werden in Deutschland in elektronischer Form auf der Internet-Seite der ERSTE-SPARINVEST Kapitalanlagegesellschaft m.b.H., Wien unter [www.erste-am.com](http://www.erste-am.com) (sowie zusätzlich unter [www.fundinfo.com](http://www.fundinfo.com)) veröffentlicht. Etwaige sonstige Informationen an die Anteilinhaber werden im „Bundesanzeiger“, Köln, kundgemacht.

Die Anleger sind gem. § 298 Abs. 2 des deutschen Kapitalanlagegesetzbuch (KAGB) entsprechend § 167 KAGB mittels eines dauerhaften Datenträgers zu unterrichten über

1. die Aussetzung der Rücknahme der Anteile eines Investmentvermögens,
2. die Kündigung der Verwaltung eines Investmentvermögens oder dessen Abwicklung,
3. Änderungen der Vertragsbedingungen, die mit den bisherigen Anlagegrundsätzen nicht vereinbar sind, die wesentliche Anlegerrechte berühren oder die Vergütungen und Aufwendungserstattungen betreffen, die aus dem Investmentvermögen entnommen werden können, einschließlich der Hintergründe der Änderungen sowie der Rechte der Anleger in einer verständlichen Art und Weise; dabei ist mitzuteilen, wo und auf welche Weise weitere Informationen hierzu erlangt werden können,
4. die Verschmelzung von Investmentvermögen in Form von Verschmelzungsinformationen, die gemäß Artikel 43 der Richtlinie 2009/65/EG zu erstellen sind, und
5. die Umwandlung eines Investmentvermögens in einen Feederfonds oder die Änderung eines Masterfonds in Form von Informationen, die gemäß Artikel 64 der Richtlinie 2009/65/EG zu erstellen sind.

## Anhang 1 zum Prospekt

### Sämtliche von der ERSTE-SPARINVEST Kapitalanlagegesellschaft m.b.H. verwaltete Investmentfonds

#### OGAW-PUBLIKUMSFONDS

#### A & P-FONDS

Advisory One  
Alpha Diversified 3  
ČS DLUHOPISOVÝ FOND PERSPEKTIVNÍCH TRHŮ 2017  
DB PWM Global  
DONAU STAR-FONDS  
DWS (Austria) Vermögensbildungsfonds  
E 4  
Ecology Bond  
EKA 1  
ERSTE BOND CORPORATE PLUS  
ERSTE BOND DANUBIA  
ERSTE BOND EMERGING MARKETS  
ERSTE BOND EMERGING MARKETS CORPORATE  
ERSTE BOND EMERGING MARKETS CORPORATE IG  
ERSTE BOND EMERGING MARKETS CORPORATE IG (EUR)  
ERSTE BOND EMERGING MARKETS CORPORATE SHORT TERM  
ERSTE BOND LOCAL EMERGING  
ERSTE DLUHOPISOVÝ FOND PERSPEKTIVNÍCH TRHŮ 2020  
ERSTE INTERINVEST G1  
ERSTE RESPONSIBLE BALANCED  
ERSTE RESPONSIBLE BOND  
ERSTE RESPONSIBLE BOND EMERGING CORPORATE  
ERSTE RESPONSIBLE BOND EURO CORPORATE  
ERSTE RESPONSIBLE BOND GLOBAL IMPACT  
ERSTE RESPONSIBLE RESERVE  
ERSTE RESPONSIBLE STOCK AMERICA  
ERSTE RESPONSIBLE STOCK DIVIDEND  
ERSTE RESPONSIBLE STOCK EUROPE  
ERSTE RESPONSIBLE STOCK GLOBAL  
ERSTE RESPONSIBLE STOCK GLOBAL CZK  
ERSTE TOTAL RETURN FIXED INCOME  
ERSTE WWF STOCK ENVIRONMENT  
ESPA ALPHA 1  
ESPA ALPHA 2  
ESPA ALTERNATIVE GLOBAL-MARKETS  
ESPA BEST OF AMERICA  
ESPA BEST OF EUROPE  
ESPA BEST OF WORLD  
ESPA BOND COMBIRENT  
ESPA BOND CORPORATE BB  
ESPA BOND DOLLAR  
ESPA BOND DOLLAR CORPORATE  
ESPA BOND DURATION SHIELD  
ESPA BOND EURO CORPORATE  
ESPA BOND EURO-MIDTERM  
ESPA BOND EURO-MÜNDELRENT  
ESPA BOND EURO RENT  
ESPA BOND EURO-RESERVA  
ESPA BOND EURO-TREND  
ESPA BOND EUROPE HIGH YIELD  
ESPA BOND INFLATION LINKED  
ESPA BOND INTERNATIONAL  
ESPA BOND USA CORPORATE  
ESPA BOND USA HIGH YIELD  
ESPA ČESKÝ FOND FIREMNÍCH DLUHOPISŮ  
ESPA ČESKÝ FOND STÁTNÍCH DLUHOPISŮ  
ESPA CORPORATE BASKET 2020  
ESPA D-A-CH Fonds  
ESPA GLOBAL INCOME  
ESPA MORTGAGE  
ESPA PORTFOLIO BALANCED 10  
ESPA PORTFOLIO BALANCED 30  
ESPA PORTFOLIO BALANCED 50  
ESPA PORTFOLIO BOND EUROPE

ESPA RESERVE CORPORATE  
ESPA RESERVE DOLLAR  
ESPA RESERVE EURO  
ESPA RESERVE EURO MÜNDEL  
ESPA RESERVE EURO PLUS  
ESPA RETURN SYSTEM  
ESPA RISING CORPORATE BOND BASKET 2017  
ESPA STOCK ASIA INFRASTRUCTURE  
ESPA STOCK ASIA PACIFIC PROPERTY  
ESPA STOCK BIOTEC  
ESPA STOCK COMMODITIES  
ESPA STOCK EUROPE  
ESPA STOCK EUROPE EMERGING  
ESPA STOCK EUROPE PROPERTY  
ESPA STOCK GLOBAL  
ESPA STOCK GLOBAL EMERGING MARKETS  
ESPA STOCK ISTANBUL  
ESPA STOCK JAPAN  
ESPA STOCK RUSSIA  
ESPA STOCK TECHNO  
ESPA STOCK VIENNA  
ESPA TARGET  
EURO MS-FONDS  
FTC Gideon I  
K 355  
K 1000  
K 2000  
K 3000  
KOMMERZ 13  
Merito Dynamic Real Return  
PBMP EQUITY RESEARCH  
PIZ BUIN GLOBAL  
PREMIUM SELECT INVEST  
PRIVATE BANKING MANAGEMENT PROGRAM-BOND  
PRIVATE BANKING MANAGEMENT PROGRAM-REAL ESTATE  
SALZBURGER SPARKASSE BOND EUROLAND  
SALZBURGER SPARKASSE SELECT DACHFONDS  
Silvretta Massiv Strategiefonds  
SPARRENT  
sWaldviertel Bond  
T 1750  
T 1751  
T 1851  
T 1852  
T 1900  
TOP-Fonds I „Der Stabile“ der Steiermärkischen Sparkasse  
TOP-Fonds II „Der Flexible“ der Steiermärkischen Sparkasse  
TOP-Fonds III „Der Aktive“ der Steiermärkischen Sparkasse  
TOP-Fonds IV „Der Planende“ der Steiermärkischen Sparkasse  
TOP-Fonds V „Der Offensive“ der Steiermärkischen Sparkasse  
True Rock  
UL Dynamický  
UL Konzervativní  
UNFA Global Balanced  
WE TOP DYNAMIC  
XT Bond EUR  
XT EUROPA  
XT USA  
YOU INVEST active  
YOU INVEST balanced  
YOU INVEST solid  
YOU INVEST progressive  
Ziel Netto  
Ziel Valet

## AIF-PUBLIKUMSFONDS

Alpha Diversified 1  
Alpha Diversified 2  
DELPHIN TREND GLOBAL  
ERSTE RESPONSIBLE MICROFINANCE  
ES 1  
ESPA SELECT BOND  
ESPA SELECT BOND DYNAMIC  
ESPA SELECT INVEST  
ESPA SELECT MED  
ESPA VORSORGE CLASSIC/06-07  
ESPA VORSORGE CLASSIC/08-09  
K 350  
KOMMERZ 17  
PRB-VM  
PremiumPLUS BONDPLUS  
PremiumPLUS LONGTERMPPLUS  
PremiumPLUS MIDTERMPPLUS

PRIVATE BANKING DYNAMIC  
PRIVATE BANKING DYNAMIC PLUS  
PRO INVEST AKTIV  
PRO INVEST PLUS  
SAM-PF1  
SAM-PF2  
SAM-PF3  
Solitaire-Total-Return Fonds  
TOP STRATEGIE alternative  
TOP STRATEGIE bond  
TOP STRATEGIE classic  
TOP STRATEGIE dynamic  
VKB-Anlage-Mix Classic  
WSTV ESPA dynamisch  
WSTV ESPA Garantie  
WSTV ESPA Garantie II  
WSTV ESPA progressiv  
WSTV ESPA traditionell

## AIF-SPEZIALFONDS

Aktienportfolio 1  
Aktienportfolio 3  
APK Renten  
APS Invest 2009  
E 5  
E 55  
E 77  
E 100  
E 200  
E 300  
E 400  
E 2016  
EKA-KOMMERZ 14  
EKA-KOMMERZ 16  
EM Corporate Fonds SRI  
F 2011 Global Invest  
fair-finance bond  
fair-finance Masterfonds  
FRESE Privatstiftung  
GUTENBERG RIH  
Juventus  
K 20  
K 200  
K 2536  
K 402  
K 408  
K 411  
K 412  
K 414  
K 645  
K 1851  
K 1941  
K 2009  
K 2013  
K 2015  
K 12000  
KA1  
KA2  
KOMMERZ 15  
KV 2007  
LM Fonds  
MAS-USD-FONDS  
M 1997  
M2000  
MF 42  
POISTOVNA 1  
POISTOVNA 2  
Portfolio 4  
Portfolio 28 A

Portfolio 29  
RKF 2006  
s Europe  
s Kapital-Fix 08/2019  
s Kapital-Fix 12/2019  
s Kapital-Fix 04/2020  
s Lebens-Aktienfonds  
s Sozialkapitalfonds  
s Zukunft Aktien 1  
s Zukunft Renten 1  
SAFE  
SF 29  
SK 1000  
SOLIDUS ETHIK  
SPARKASSEN 2  
SPARKASSEN 4  
SPARKASSEN 5  
SPARKASSEN 8  
SPARKASSEN 9  
SPARKASSEN 19  
SPARKASSEN 21  
SPARKASSEN 26  
SV Pensionsfonds  
TIWAG-Vorsorge-Fonds  
TIWAG-Vorsorge-Fonds II  
U 100  
VBV Aktien Dachfonds I  
VBV Aktiendachfonds 2  
VBV Emerging Markets Corporate  
VBV Emerging Markets Equities  
VBV HTM FONDS  
VBV HTM FONDS 2  
VBV HTM FONDS 3  
VBV Low Carbon World Equities  
VBV TA Konzepte Dachfonds  
VBV VK Aktiendachfonds  
VBV VK Aktien Global ESG Fund  
VBV VK HTM Fonds  
VBV VK Sustainability Bonds  
VIOLA08  
VLV 3  
VORSORGE HTM PORTFOLIO 2  
VORSORGE HTM PORTFOLIO 3  
WFF Masterfonds  
WSTW II  
WSTW III  
YI active spezial

## HINWEIS:

### Vollthesaurierende Anteilscheine an im Ausland zum Vertrieb zugelassenen Fonds:

Vollthesaurierende Anteilscheine an im Ausland zum Vertrieb zugelassenen Fonds werden nur an Personen ausgegeben, die nachweislich nicht in Österreich unbeschränkt steuerpflichtige Personen sind, und die sich vor Anteilserwerb verpflichten, den Anteil zurückzugeben, wenn sie in Österreich unbeschränkt steuerpflichtig werden.

## Anhang 2 zum Prospekt

### Grundsätze zur bestmöglichen Ausführung von Handelsentscheidungen für Investmentfonds

#### 1. Einleitung

Die Verwaltungsgesellschaft hat im besten Interesse der von ihr verwalteten Investmentfonds zu handeln, wenn sie für diese bei der Verwaltung ihres Portfolios Handelsentscheidungen ausführt oder bei der Verwaltung ihrer Portfolios Handlungsaufträge für die verwalteten Investmentfonds zur Ausführung an andere Einrichtungen weiterleitet. Sie hat dabei alle Maßnahmen zu ergreifen, um das bestmögliche Ergebnis für den Investmentfonds zu erzielen. Zu diesem Zweck wurden die nachfolgenden Grundsätze für die bestmögliche Ausführung von Handelsentscheidungen („Best Execution Policy“) festgelegt. Diese Grundsätze gelten für den Kauf und Verkauf von Finanzinstrumenten im Rahmen des Fondsmanagements.

#### 2. Kriterien für die Ausführung

Für die Erzielung des bestmöglichen Ergebnisses sind folgende Kriterien relevant:

- Kurs/Preis
- Kosten
- Wahrscheinlichkeit der Ausführung und der Abwicklung
- Schnelligkeit
- Art und Umfang des Auftrages.

Das bestmögliche Ergebnis wird nicht alleine durch den Kurs/Preis bestimmt. Die relative Bedeutung der genannten Kriterien zueinander wird anhand folgender Kriterien bestimmt:

- Ziele, Anlagepolitik und spezifische Risiken des Investmentfonds
- Merkmale des Auftrags
- Merkmale der Finanzinstrumente, die Gegenstand des Auftrages sind
- Merkmale der Ausführungsplätze.

Hierbei handelt es sich nicht um eine abschließende Aufzählung von Faktoren, da je nach Art und Merkmalen der Transaktion auch andere Faktoren (z.B. zeitliche Kriterien, Volumenskriterien, unvorhergesehene Ereignisse, etc.) bei der Entscheidung relevant sein können.

Da die Verwaltungsgesellschaft nicht nur zur bestmöglichen Durchführung von Handelsentscheidungen, sondern generell zum Handeln im besten Interesse der Investmentfonds verpflichtet ist, hat die jeweilige Handelsentscheidung unter Berücksichtigung sämtlicher Faktoren zu erfolgen. Hierbei wird auch die Möglichkeit, Research-Leistungen bestmöglich zu beziehen, miteinbezogen. Die Verwaltungsgesellschaft kann zu diesem Zweck mit Handelspartnern Commission-Sharing-Agreements abschließen, bei denen ein Teil der verrechneten Transaktionskosten gutgeschrieben und zur Beziehung von Research-Leistungen von dritter Seite verwendet werden kann.

Sofern das Fondsmanagement an einen externen Fondsmanager übertragen bzw. delegiert ist, hat dieser über Grundsätze zur bestmöglichen Durchführung von Handelsentscheidungen zu verfügen und sämtliche Transaktionen in Übereinstimmung mit diesen Grundsätzen auszuführen.

#### 3. Ausführungsplätze

Transaktionen können auf geregelten Märkten, Multilateral Trading Facilities („MTF“) oder auf anderen Ausführungsplätzen (z.B. auch als Over-the-Counter-Geschäfte „OTC“) ausgeführt werden. Bei der Durchführung von Handelsentscheidungen über Handelspartner werden sowohl diese Durchführungsgrundsätze als auch die bestehenden Brokerlisten berücksichtigt.

Transaktionen bezüglich Anleihen werden üblicherweise über Handelsplattformen oder direkt über Gegenparteien getätigt. Hierbei werden bei der Entscheidungsfindung insbesondere Preis-, Volumens- und Blockkriterien berücksichtigt. Bei der Erstausgabe wird unter Berücksichtigung der oben genannten Kriterien insbesondere die Wahrscheinlichkeit der Zuteilung beachtet.

Bei der Entscheidung, welche Gegenparteien generell als Handelspartner in Frage kommen, werden unter anderem Kriterien wie Zuverlässigkeit der Quotierung, Abwicklung, Nachbetreuung, Handelsverhalten, etc. berücksichtigt.

Bei Aktien, börsengehandelten Fonds und börsengehandelten Anleihen und Zertifikaten wird insbesondere der Faktor Liquidität in die Entscheidungsfindung einbezogen. Bei hoher Liquidität werden die Kriterien Kurs/Preis und Schnelligkeit höher gewichtet, bei geringerer Liquidität werden hingegen die Kriterien Art und Umfang des Auftrages sowie Wahrscheinlichkeit der Ausführung und der Abwicklung höher gewichtet.

OTC-Finanzinstrumente, börsengehandelte Derivate, Fremdwährungsgeschäfte und Devisentermingeschäfte werden aus abwicklungstechnischen Gründen üblicherweise über die Erste Group Bank AG abgewickelt. Die Erste Group Bank

AG wird die Käufe und Verkäufe durch Handel auf eigene Rechnung ausführen. Bei diesen Transaktionen wird sich der Preis nach der Marktlage des jeweiligen Finanzinstruments richten. In diesem Fall kommt die Best-Execution-Policy der Erste Group Bank AG zur Anwendung.

#### **4. Kundenweisungen im Zusammenhang mit Spezialfonds**

Wünscht der Kunde ausdrücklich die Ausführung an einem bestimmten Durchführungsplatz (sog. „Kundenweisung“), so werden wir diesem Wunsch entsprechen. Diese Durchführungsgrundsätze kommen in diesem Fall nicht zur Anwendung und die Verwaltungsgesellschaft weist darauf hin, dass die bestmögliche Durchführung daher nicht gewährleistet werden kann.

#### **5. Überprüfung der Grundsätze**

Die nach diesen Grundsätzen erfolgte Auswahl von Handelsplätzen wird von der Verwaltungsgesellschaft jährlich überprüft und gegebenenfalls angepasst. Zudem wird eine Überprüfung vorgenommen, wenn Anhaltspunkte dafür vorliegen, dass wesentliche Kriterien, die für einen bestimmten Handelsplatz gesprochen haben, keine Gültigkeit mehr besitzen.

## **FTC Gideon I**

mit den Tranchen  
**FTC Gideon I Inst**  
**FTC Gideon I Fund**

Die Fondsbestimmungen für den Investmentfonds **FTC Gideon I**, Miteigentumsfonds gemäß **Investmentfondsgesetz (InvFG) 2011 idgF**, wurden von der Finanzmarktaufsicht (FMA) genehmigt.

Der Investmentfonds ist ein Organismus zur gemeinsamen Veranlagung in Wertpapieren (OGAW) und wird von der ERSTE-SPARINVEST Kapitalanlagegesellschaft m.b.H. (nachstehend „Verwaltungsgesellschaft“ genannt) mit Sitz in Wien verwaltet.

### **Artikel 1** **Miteigentumsanteile**

Die Miteigentumsanteile werden durch Anteilscheine (Zertifikate) mit Wertpapiercharakter verkörpert, die auf Inhaber lauten.

Die Anteilscheine werden in Sammelurkunden je Anteilsgattung dargestellt. Effektive Stücke können daher nicht ausgefolgt werden.

### **Artikel 2** **Depotbank (Verwahrstelle)**

Die für den Investmentfonds bestellte Depotbank (Verwahrstelle) ist die Erste Group Bank AG, Wien.

Zahlstellen für Anteilscheine sind die Depotbank (Verwahrstelle) oder sonstige im Prospekt genannte Zahlstellen.

### **Artikel 3** **Veranlagungsinstrumente und – grundsätze**

**Für den Investmentfonds dürfen nachstehende Vermögenswerte nach Maßgabe des InvFG ausgewählt werden.**

**Für den Fonds können bis zu 100 v.H. des Fondsvermögens globale Aktien erworben werden.**

**Die Emittenten unterliegen hinsichtlich ihres Sitzes keinen geographischen, hinsichtlich ihres Unternehmensgegenstandes keinen branchenmäßigen Beschränkungen.**

**Die nachfolgenden Veranlagungsinstrumente werden unter Einhaltung der obig ausgeführten Beschreibung für das Fondsvermögen erworben.**

#### **a) Wertpapiere**

Wertpapiere (einschließlich Wertpapiere mit eingebetteten derivativen Instrumenten) dürfen **bis zu 100 v.H.** des Fondsvermögens erworben werden.

#### **b) Geldmarktinstrumente**

Geldmarktinstrumente dürfen **bis zu 100 v.H.** des Fondsvermögens erworben werden.

#### **c) Wertpapiere und Geldmarktinstrumente**

Der Erwerb nicht voll eingezahlter Wertpapiere oder Geldmarktinstrumente und von Bezugsrechten auf solche Instrumente oder von nicht voll eingezahlten anderen Finanzinstrumenten ist **bis zu 10 v.H.** des Fondsvermögens zulässig.

Wertpapiere und Geldmarktinstrumente dürfen erworben werden, wenn sie den Kriterien betreffend die Notiz oder den Handel an einem geregelten Markt oder einer Wertpapierbörse gemäß InvFG entsprechen.

Wertpapiere und Geldmarktinstrumente, die die im vorstehenden Absatz genannten Kriterien nicht erfüllen, dürfen insgesamt **bis zu 10 v.H.** des Fondsvermögens erworben werden.



**d) Anteile an Investmentfonds**

Anteile an Investmentfonds (OGAW, OGA) dürfen jeweils **bis zu 10 v.H.** des Fondsvermögens und insgesamt **bis zu 10 v.H.** des Fondsvermögens erworben werden, sofern diese (OGAW bzw. OGA) ihrerseits jeweils zu nicht mehr als **10 v.H.** des Fondsvermögens in Anteile anderer Investmentfonds investieren.

**e) Derivative Instrumente**

Derivative Instrumente dürfen als Teil der Anlagestrategie **bis zu 100 v.H.** des Fondsvermögens und zur Absicherung eingesetzt werden.

**f) Risiko-Messmethode(n) des Investmentfonds**

Der Investmentfonds wendet folgende Risikomessmethode an: **Absoluter Value-at-Risk**

Der VaR-Wert wird gemäß dem 4. Hauptstück der 4. Derivate-Risikoberechnungs- und MeldeV idgF ermittelt.

Der zuordenbare Risikobetrag für das Gesamtrisiko, ermittelt als Value-at-Risk-Wert von im Fonds getätigten Veranlagungen, ist auf maximal **20 v.H.** des Nettoinventarwerts des Fondsvermögens beschränkt (absoluter VaR).

**g) Sichteinlagen oder kündbare Einlagen**

Sichteinlagen und kündbare Einlagen mit einer Laufzeit von höchstens 12 Monaten dürfen **bis zu 100 v.H.** des Fondsvermögens gehalten werden.

Es ist kein Mindestbankguthaben zu halten.

**h) Vorübergehend aufgenommene Kredite**

Die Verwaltungsgesellschaft darf für Rechnung des Investmentfonds vorübergehend Kredite **bis zur Höhe von 10 v.H.** des Fondsvermögens aufnehmen.

**i) Pensionsgeschäfte**

Nicht anwendbar.

**j) Wertpapierleihe**

Wertpapierleihegeschäfte dürfen **bis zu 30 v.H.** des Fondsvermögens eingesetzt werden.

Der Erwerb von Veranlagungsinstrumenten ist nur einheitlich für den ganzen Investmentfonds und nicht für eine einzelne Anteilsgattung oder eine Gruppe von Anteilsgattungen zulässig.

Dies gilt jedoch nicht für Währungssicherungsgeschäfte. Diese können auch ausschließlich zugunsten einer einzigen Anteilsgattung abgeschlossen werden. Ausgaben und Einnahmen aufgrund eines Währungssicherungsgeschäfts werden ausschließlich der betreffenden Anteilsgattung zugeordnet.

## **Artikel 4 Modalitäten der Ausgabe und Rücknahme**

Die Berechnung des Anteilswertes erfolgt in EUR.

Der Zeitpunkt der Berechnung des Anteilswertes fällt mit dem Berechnungszeitpunkt des Ausgabe- und Rücknahmepreises zusammen.

### **Ausgabe und Ausgabeaufschlag**

Die Berechnung des Ausgabepreises bzw. die Ausgabe erfolgt börsetäglich.

Der Ausgabepreis ergibt sich aus dem Anteilswert zuzüglich eines Aufschlages pro Anteil in Höhe von **bis zu 4,0 v.H.** zur Deckung der Ausgabekosten der Verwaltungsgesellschaft, aufgerundet auf den nächsten Cent.

Die Ausgabe der Anteile ist grundsätzlich nicht beschränkt, die Verwaltungsgesellschaft behält sich jedoch vor, die Ausgabe von Anteilscheinen vorübergehend oder vollständig einzustellen.

### **Rücknahme und Rücknahmeabschlag**

Die Berechnung des Rücknahmepreises bzw. die Rücknahme erfolgt börsetäglich.

Der Rücknahmepreis entspricht dem Anteilswert, abgerundet auf den nächsten Cent. Es wird kein Rücknahmeabschlag verrechnet.

Auf Verlangen eines Anteilinhabers ist diesem sein Anteil an dem Investmentfonds zum jeweiligen Rücknahmepreis gegen Rückgabe des Anteilscheines auszus zahlen.

## **Artikel 5 Rechnungsjahr**

Das Rechnungsjahr des Investmentfonds ist die Zeit vom 1. Oktober bis zum 30. September.

## **Artikel 6 Anteilsgattungen und Ertragnisverwendung**

Fur den Investmentfonds konnen sowohl Ausschuttungsanteilscheine als auch Thesaurierungsanteilscheine mit KEST-Abzug sowie Thesaurierungsanteilscheine ohne KEST-Abzug und zwar jeweils uber 1 Stuck bzw. Bruchstucke davon ausgegeben werden.

Fur diesen Investmentfonds konnen verschiedene Gattungen von Anteilscheinen ausgegeben werden. Die Bildung der Anteilsgattungen sowie die Ausgabe von Anteilen einer Anteilsgattung liegen im Ermessen der Verwaltungsgesellschaft

Mindesterinvestitionsvolumen

- FTC Gideon I Inst: mindestens EUR 500.000,-.
- FTC Gideon I Fund: keine Einschrankung

Mindestfolgeinvestitionsvolumen

- FTC Gideon I Inst: mindestens EUR 5.000,-.
- FTC Gideon I Fund: keine Einschrankung

### **Ertragnisverwendung bei Ausschuttungsanteilscheinen (Ausschutter)**

Die wahrend des Rechnungsjahres vereinnahmten Ertragnisse (Zinsen und Dividenden) konnen nach Deckung der Kosten nach dem Ermessen der Verwaltungsgesellschaft ausgeschuttet werden. Eine Ausschuttung kann unter Berucksichtigung der Interessen der Anteilinhaber unterbleiben. Ebenso steht die Ausschuttung von Ertragen aus der Verauerung von Vermogenswerten des Investmentfonds einschlielich von Bezugsrechten im Ermessen der Verwaltungsgesellschaft. Eine Ausschuttung aus der Fondssubstanz sowie Zwischenausschuttungen sind zulassig.

Das Fondsvermogen darf durch Ausschuttungen in keinem Fall das im Gesetz vorgesehene Mindestvolumen fur eine Kundigung unterschreiten.

Die Betrage sind an die Inhaber von Ausschuttungsanteilscheinen **ab 1. Janner** des folgenden Rechnungsjahres auszuschutten, der Rest wird auf neue Rechnung vorgetragen.

Jedenfalls ist **ab 1. Janner** der gema InvFG ermittelte Betrag auszus zahlen, der zutreffendenfalls zur Deckung einer auf den ausschuttungsgleichen Ertrag des Anteilscheines entfallenden Kapitalertragsteuerabfuhrpflicht zu verwenden ist, es sei denn, die Verwaltungsgesellschaft stellt durch Erbringung entsprechender Nachweise von den depotfuhrenden Stellen sicher, dass die Anteilscheine im Auszahlungszeitpunkt nur von Anteilinhabern gehalten werden konnen, die entweder nicht der inlandischen Einkommen- oder Korperschaftsteuer unterliegen oder bei denen die Voraussetzungen fur eine Befreiung gema § 94 des Einkommensteuergesetzes bzw. fur eine Befreiung von der Kapitalertragsteuer vorliegen.

### **Ertragnisverwendung bei Thesaurierungsanteilscheinen mit KEST-Abzug (Thesaurierer)**

Die wahrend des Rechnungsjahres vereinnahmten Ertragnisse nach Deckung der Kosten werden nicht ausgeschuttet. Es ist bei Thesaurierungsanteilscheinen **ab 1. Janner** der gema InvFG ermittelte Betrag auszus zahlen, der zutreffendenfalls zur Deckung einer auf den ausschuttungsgleichen Ertrag des Anteilscheines entfallenden Kapitalertragsteuerabfuhrpflicht zu verwenden ist, es sei denn, die Verwaltungsgesellschaft stellt durch Erbringung entsprechender Nachweise durch die depotfuhrenden Stellen sicher, dass die Anteilscheine im Auszahlungszeitpunkt nur von Anteilinhabern gehalten werden konnen, die entweder nicht der inlandischen Einkommen- oder Korperschaftsteuer unterliegen oder bei denen die Voraussetzungen fur eine Befreiung gema § 94 des Einkommensteuergesetzes bzw. fur eine Befreiung von der Kapitalertragsteuer vorliegen.

### **Ertragnisverwendung bei Thesaurierungsanteilscheinen ohne KEST-Abzug (Vollthesaurierer Inlands- und Auslandstranche)**

Die wahrend des Rechnungsjahres vereinnahmten Ertragnisse nach Deckung der Kosten werden nicht ausgeschuttet. Es wird keine Auszahlung gema InvFG vorgenommen. Der fur das Unterbleiben der KEST-Auszahlung auf den Jahresertrag gema InvFG magebliche Zeitpunkt ist **jeweils der 1. Janner** des folgenden Rechnungsjahres.

Die Verwaltungsgesellschaft stellt durch Erbringung entsprechender Nachweise von den depotführenden Stellen sicher, dass die Anteilscheine im Auszahlungszeitpunkt nur von Anteilhabern gehalten werden können, die entweder nicht der inländischen Einkommen- oder Körperschaftsteuer unterliegen oder bei denen die Voraussetzungen für eine Befreiung gemäß § 94 des Einkommensteuergesetzes bzw. für eine Befreiung von der Kapitalertragsteuer vorliegen.

Werden diese Voraussetzungen zum Auszahlungszeitpunkt nicht erfüllt, ist der gemäß InvFG ermittelte Betrag durch Gutschrift des jeweils depotführenden Kreditinstituts auszuführen.

## **Artikel 7 Verwaltungsgebühr, Ersatz von Aufwendungen, Abwicklungsgebühr**

### **1. Verwaltungsgebühr FTC Gideon I Inst und FTC Gideon I Fund**

Die Verwaltungsgesellschaft erhält für ihre Verwaltungstätigkeit eine **jährliche** Vergütung bis zu einer Höhe von **0,10 v.H.** des Fondsvermögens, die täglich abgegrenzt wird und aufgrund der von der Gebührenabgrenzung bereinigten Monatsendwerte errechnet wird, monatlich mindestens jedoch **Euro 3.000,-** zu Lasten des Fondsvermögens.

### **2. Monatliche Vergütung**

#### **b) FTC Gideon I Inst:**

Neben den der Verwaltungsgesellschaft zustehenden Vergütungen geht zu Lasten des Fondsvermögens eine jährliche Vergütung von bis zu 0,9 v.H., die auf Grund der Monatsendwerte des Fondsvermögens errechnet wird, an einen externen Fondsmanager.

#### **b) FTC Gideon I Fund:**

Neben den der Verwaltungsgesellschaft zustehenden Vergütungen geht zu Lasten des Fondsvermögens eine jährliche Vergütung von bis zu 1,5 v.H., die auf Grund der Monatsendwerte des Fondsvermögens errechnet wird, an einen externen Fondsmanager.

### **3. Performance Fee FTC Gideon I Inst und FTC Gideon I Fund**

Darüber hinaus wird eine erfolgsbezogene Vergütung (=Performance Fee) iHv 15 v.H. der Performance des Fonds zu Lasten des Fondsvermögens eingehoben, die täglich abgegrenzt wird.

Diese wird auf Basis der High-Watermark-Methode mit „Carry-Forward-Losses“ berechnet, d.h. Performance-Gewinne werden erst erfolgswirksam, wenn allfällige Verluste aus den Vorperioden aufgeholt wurden.

Die Performance der jeweiligen Tranche wird durch einen Vergleich der Rechenwerte der jeweiligen Tranche zum Monatsultimo ermittelt (Ausschüttungsberichtigung gemäß Time-Weighted-Rate-of-Return-Methode).

Als Fondsvolumen wird das durchschnittlich eingesetzte Volumen der jeweiligen Tranche nach Dietz herangezogen: Das durch die Performance erhöhte Ultimo-Fondsvolumen des Vormonats der jeweiligen Tranche wird vom aktuellen Fondsvolumen der jeweiligen Tranche abgezogen, dieser Betrag entspricht den Zu- und Abflüssen. Dieser Betrag wird dann mit dem Faktor 50 v.H. gewichtet und dem Ultimo-Fondsvolumen der jeweiligen Tranche des Vormonats hinzugerechnet.

### **4. Sonstige Aufwendungen und Kosten**

Die Verwaltungsgesellschaft hat weiters Anspruch auf Ersatz aller durch die Verwaltung entstandenen Aufwendungen.

Die Kosten bei Einführung neuer Anteilsgattungen für bestehende Sondervermögen werden zu Lasten der Anteilspreise der neuen Anteilsgattungen in Rechnung gestellt.

Bei Abwicklung des Investmentfonds erhält die Depotbank eine Vergütung von **0,5 v.H.** des Fondsvermögens.

|  |
|--|
| <b>Nähere Angaben und Erläuterungen zu diesem Investmentfonds finden sich im Prospekt.</b> |
|--|

## Anhang zu den Fondsbestimmungen

### Liste der Börsen mit amtlichem Handel und von organisierten Märkten (Version Oktober 2014)

#### 1. Börsen mit amtlichem Handel und organisierten Märkten in den Mitgliedstaaten des EWR

Jeder Mitgliedstaat hat ein aktuelles Verzeichnis der von ihm genehmigten Märkte zu führen. Dieses Verzeichnis ist den anderen Mitgliedstaaten und der Kommission zu übermitteln.

Die Kommission ist gemäß dieser Bestimmung verpflichtet, einmal jährlich ein Verzeichnis der ihr mitgeteilten geregelten Märkte zu veröffentlichen.

Infolge verringerter Zugangsschranken und der Spezialisierung in Handelssegmente ist das Verzeichnis der „geregelten Märkte“ größeren Veränderungen unterworfen. Die Kommission wird daher neben der jährlichen Veröffentlichung eines Verzeichnisses im Amtsblatt der Europäischen Gemeinschaften eine aktualisierte Fassung auf ihrer offiziellen Internetseite zugänglich machen.

##### 1.1. Das aktuell gültige Verzeichnis der geregelten Märkte finden Sie unter

[http://mifidatabase.esma.europa.eu/Index.aspx?sectionlinks\\_id=23&language=0&pageName=REGULATED\\_MARKET\\_S\\_Display&subsection\\_id=0](http://mifidatabase.esma.europa.eu/Index.aspx?sectionlinks_id=23&language=0&pageName=REGULATED_MARKET_S_Display&subsection_id=0) \*)

im „Verzeichnis der Geregelten Märkte (pdf)“.

##### 1.2. Folgende Börsen sind unter das Verzeichnis der Geregelten Märkte zu subsumieren:

1.2.1 Luxemburg Euro MTF Luxemburg

##### 1.3. Gemäß § 67 Abs. 2 Z. 2 InvFG anerkannte Märkte im EWR:

Märkte im EWR, die von den jeweils zuständigen Aufsichtsbehörden als anerkannte Märkte eingestuft werden.

#### 2. Börsen in europäischen Ländern außerhalb der Mitgliedstaaten des EWR

|      |                      |   |
|------|----------------------|---|
| 2.1. | Bosnien Herzegowina: | Sarajevo, Banja Luka  |
| 2.2. | Montenegro:          | Podgorica   |
| 2.3. | Russland:            | Moskau (RTS Stock Exchange)<br>Moscow Interbank Currency Exchange (MICEX) |
| 2.4. | Schweiz:             | SWX Swiss-Exchange  |
| 2.5. | Serbien:             | Belgrad   |
| 2.6. | Türkei:              | Istanbul (betr. Stock Market nur "National Market")                       |

#### 3. Börsen in außereuropäischen Ländern

|       |              |   |
|-------|--------------|---|
| 3.1.  | Australien:  | Sydney, Hobart, Melbourne, Perth                                  |
| 3.2.  | Argentinien: | Buenos Aires  |
| 3.3.  | Brasilien:   | Rio de Janeiro, Sao Paulo   |
| 3.4.  | Chile:       | Santiago  |
| 3.5.  | China        | Shanghai Stock Exchange, Shenzhen Stock Exchange                  |
| 3.6.  | Hongkong:    | Hongkong Stock Exchange   |
| 3.7.  | Indien:      | Mumbai  |
| 3.8.  | Indonesien:  | Jakarta   |
| 3.9.  | Israel:      | Tel Aviv  |
| 3.10. | Japan:       | Tokyo, Osaka, Nagoya, Kyoto, Fukuoka, Niigata, Sapporo, Hiroshima |
| 3.11. | Kanada:      | Toronto, Vancouver, Montreal                                      |
| 3.12. | Kolumbien:   | Bolsa de Valores de Colombia                                      |

\*) Zum Öffnen des Verzeichnisses auf „view all“ klicken.

[Über die FMA-Homepage gelangen Sie auf folgendem Weg zum Verzeichnis: <https://www.fma.gv.at/de/unternehmen/boerse-wertpapierhandel/boerse.html> - hinunterscrollen - Link „Liste der geregelten Märkte (MiFID Database; ESMA)“ – „view all“]

3.13. Korea: Korea Exchange (Seoul, Busan)

3.14. Malaysia: Kuala Lumpur, Bursa Malaysia Berhad

- 3.15. Mexiko: Mexiko City
- 3.16. Neuseeland: Wellington, Christchurch/Invercargill, Auckland
- 3.17. Peru: Bolsa de Valores de Lima
- 3.18. Philippinen: Manila
- 3.19. Singapur: Singapur Stock Exchange
- 3.20. Südafrika: Johannesburg
- 3.21. Taiwan: Taipei
- 3.22. Thailand: Bangkok
- 3.23. USA: New York, American Stock Exchange (AMEX), New York Stock Exchange (NYSE), Los Angeles/Pacific Stock Exchange, San Francisco/Pacific Stock Exchange, Philadelphia, Chicago, Boston, Cincinnati
- 3.24. Venezuela: Caracas
- 3.25. Vereinigte Arabische Emirate: Abu Dhabi Securities Exchange (ADX)

#### **4. Organisierte Märkte in Ländern außerhalb der Mitgliedstaaten der Europäischen Gemeinschaft**

- 4.1. Japan: Over the Counter Market
- 4.2. Kanada: Over the Counter Market
- 4.3. Korea: Over the Counter Market
- 4.4. Schweiz: SWX-Swiss Exchange, BX Berne eXchange; Over the Counter Market der Mitglieder der International Capital Market Association (ICMA), Zürich
- 4.5. USA: Over the Counter Market (unter behördlicher Beaufsichtigung wie z.B. durch SEC, FINRA)

#### **5. Börsen mit Futures und Options Märkten**

- 5.1. Argentinien: Bolsa de Comercio de Buenos Aires
- 5.2. Australien: Australian Options Market, Australian Securities Exchange (ASX)
- 5.3. Brasilien: Bolsa Brasileira de Futuros, Bolsa de Mercadorias & Futuros, Rio de Janeiro Stock Exchange, Sao Paulo Stock Exchange
- 5.4. Hongkong: Hong Kong Futures Exchange Ltd.
- 5.5. Japan: Osaka Securities Exchange, Tokyo International Financial Futures Exchange, Tokyo Stock Exchange
- 5.6. Kanada: Montreal Exchange, Toronto Futures Exchange
- 5.7. Korea: Korea Exchange (KRX)
- 5.8. Mexiko: Mercado Mexicano de Derivados
- 5.9. Neuseeland: New Zealand Futures & Options Exchange
- 5.10. Philippinen: Manila International Futures Exchange
- 5.11. Singapur: The Singapore Exchange Limited (SGX)
- 5.12. Slowakei: RM-System Slovakia
- 5.13. Südafrika: Johannesburg Stock Exchange (JSE), South African Futures Exchange (SAFEX)
- 5.14. Schweiz: EUREX
- 5.15. Türkei: TurkDEX
- 5.16. USA: American Stock Exchange, Chicago Board Options Exchange, Chicago, Board of Trade, Chicago Mercantile Exchange, Comex, FINEX, Mid America Commodity Exchange, ICE Future US Inc. New York, Pacific Stock Exchange, Philadelphia Stock Exchange, New York Stock Exchange, Boston Options Exchange (BOX)